

华北卖粮增多 关注价差做缩机会

银河农产品

研究员：刘大勇

期货从业证号：F03107370

投资咨询证号：Z0018389



银河期货暖❤️服务
与您一起迎接未来

未来可期
Futures - Future

第一部分 周度观点分析及策略推荐

第二部分 周度数据跟踪

第一部分 周度观点分析及策略推荐

内容摘要

- 美玉米出口数据利好，美玉米底部反弹，近月进口玉米利润扩大。
- 东北受天气影响，玉米现货仍偏强，华北农户卖粮增多，玉米现货下跌。深加工库存略降，饲料库存继续增加。南北方港口玉米库存继续上涨，下游看空情绪较浓。
- 本周淀粉厂开机率维持高位，提货量增加，淀粉库存减少，淀粉现货涨跌互现，副产品企稳，深加工利润稳定。随着开机率上升和库存增加，淀粉现货会回落。01玉米和淀粉价差本周已到420附近，处于高估位置。本周关注01玉米和01淀粉价差做缩机会。

国际—美玉米出口转好，美玉米底部反弹

USDA全球11月玉米供需平衡表

国家	月份	期初库存	产量	进口	国内饲料使用量	国内总需求	出口	期末库存
主要玉米出口国								
世界	10月预测	298.13	1214.47	186.92	756.27	1200.2	196.25	312.4
	11月预测	299.22	1220.79	189.87	759.78	1205.03	199.62	314.99
	变化值	1.09	6.32	2.95	3.51	4.83	3.37	2.59
美国	10月预测	34.58	382.65	0.64	142.25	312.82	51.44	53.62
	11月预测	34.58	386.97	0.64	143.52	314.72	52.71	54.75
	变化值	0	4.32	0	1.27	1.9	1.27	1.13
阿根廷	10月预测	1.11	55	0.01	9.8	14.1	41	1.01
	11月预测	1.11	55	0.01	9.8	14.1	41	1.01
	变化值	0	0	0	0	0	0	0
巴西	10月预测	10.36	129	1.2	63.5	77.5	55	8.06
	11月预测	10.27	129	1.2	63.5	77.5	55	7.97
	变化值	-0.09	0	0	0	0	0	-0.09
乌克兰	10月预测	2.41	28	0.02	4.5	5.5	19.5	5.43
	11月预测	2.41	29.5	0.02	4.5	5.5	20	6.43
	变化值	0	1.5	0	0	0	0.5	1

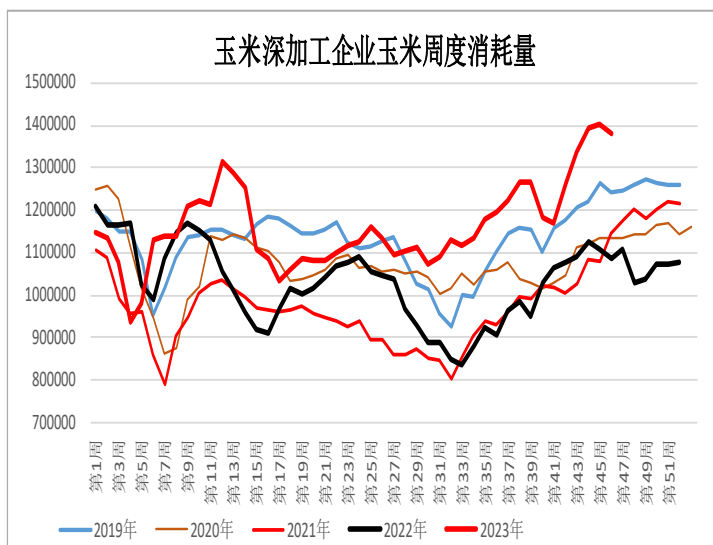
USDA11月美玉米供需表

		2022/23	2022/23	变化值	2023/24	2023/24	变化值
		(10月预测)	(11月预测)		(10月预测)	(11月预测)	
种植面积	百万英亩	88.6	88.6	0.00	94.9	94.9	0.00
收获面积	百万英亩	79.1	79.1	0.00	87.1	87.1	0.00
单产	蒲/英亩	173.4	173.4	0.00	173.0	174.9	1.90
期初库存	百万蒲	1377.0	1377.0	0.00	1361.0	1361.0	0.00
产量		13715.0	13715.0	0.00	15064.0	15234.0	170.00
进口量		39.0	39.0	0.00	25.0	25.0	0.00
总供应量		15130.0	15130.0	0.00	16451.0	16621.0	170.00
国内总用量		12108.0	12108.0	0.00	12315.0	12390.0	75.00
出口量		1661.0	1661.0	0.00	2025.0	2075.0	50.00
总使用量		13769.0	13769.0	0.00	14340.0	14465.0	125.00
期末库存		1361.0	1361.0	0.00	2111.0	2156.0	45.00
库销比		9.88%	9.88%		14.72%	14.9%	

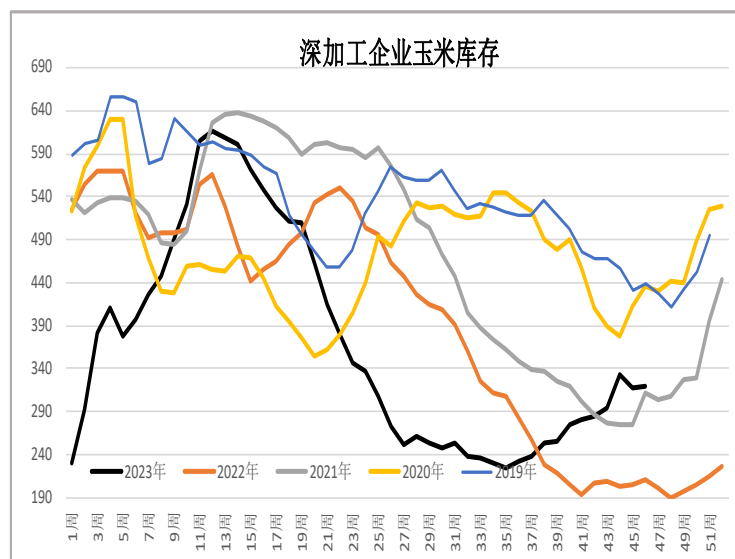
- 美玉米出口到墨西哥数量较多，美玉米底部反弹，进口利润较高。截止11月16日，美湾玉米12月船期到岸完税价22752元，广东港口2730元，进口利润468元，巴西12月到港2234元，进口利润485元。
- 截止11月9日，本周出口中国980吨，美玉米累计出口616.09万吨，对中国出口65.77万吨，占比10.7%。

国内-深加工库存略降，饲料企业库存继续增加，深加工消耗量略降

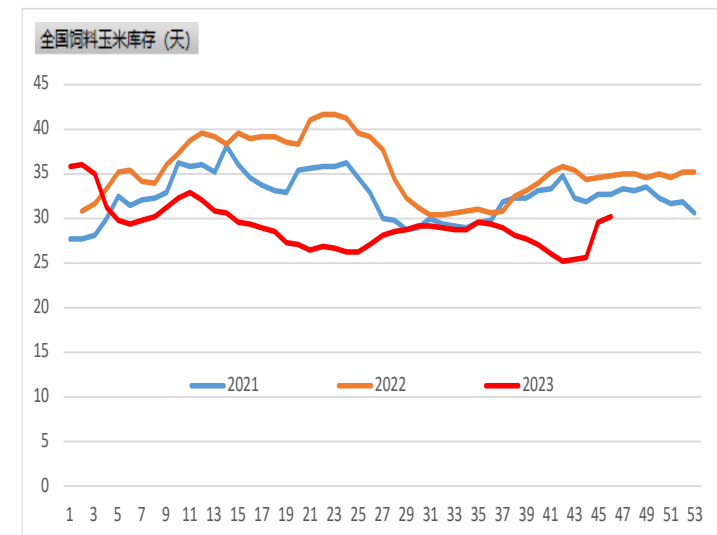
深加工企业周度玉米消耗量



深加工企业玉米库存



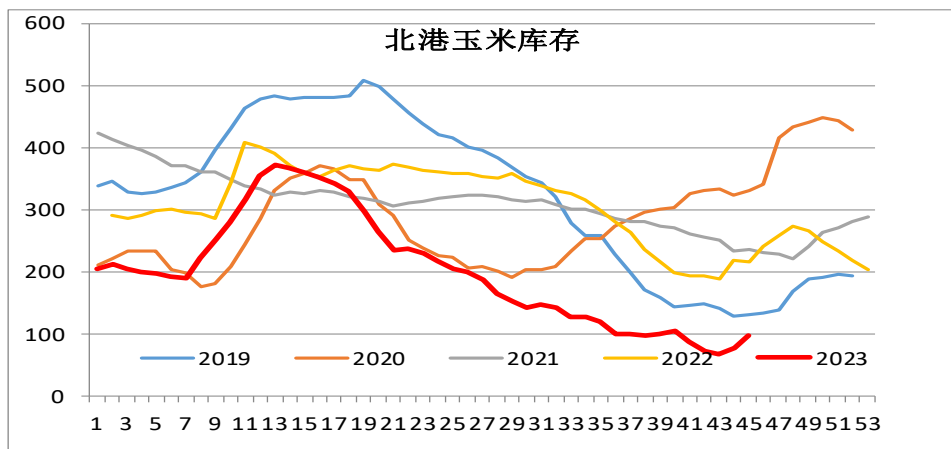
饲料企业库存



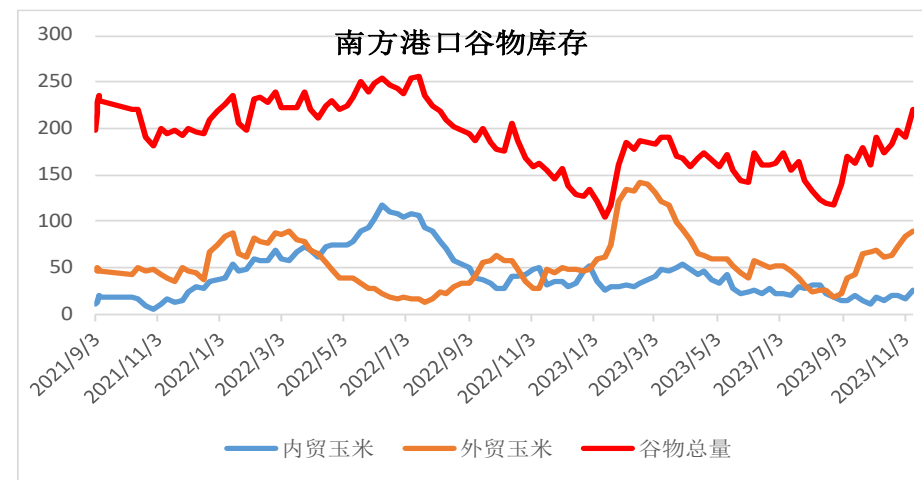
- 深加工消耗环比继续增加。据Mysteel农产品统计，2023年45周（11月9日-11月16日），全国主要149家玉米深加工企业（含71家淀粉、40家淀粉糖企业、36家酒精及22家氨基酸企业、7家柠檬酸企业）共消费玉米138.01万吨，较前一周减少2.0万吨。
- 深加工库存略降，主要受东北降雪影响，农户惜售，但后期会继续增加。截止11月16日，96家深加工玉米库存319万吨，较上周增加0.28%。
- 饲料企业玉米库存继续增加，进口玉米流入饲料企业较多，收购玉米新粮。47家规模饲料厂显示，截止11月16日，饲料企业玉米平均库存30.11天，环比增加0.71天，较去年同期下跌13.6%。

国内-北港玉米库存继续增加，南港谷物库存也增加，售粮进度高于去年

北方四港玉米库存



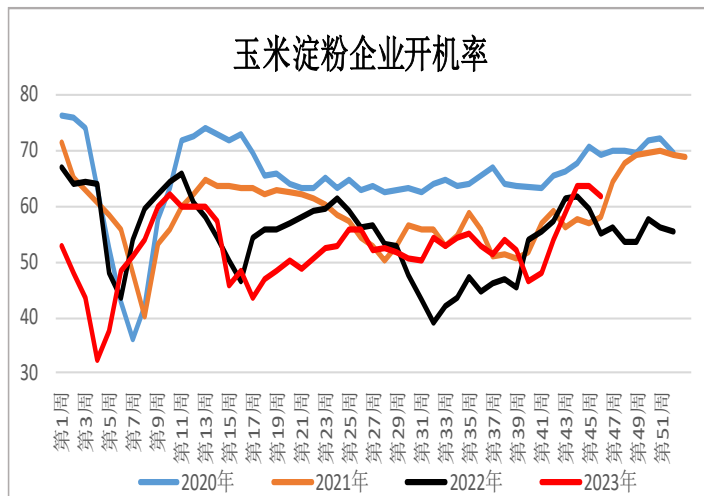
广东港口玉米及谷物库存



- 北方港口玉米库存增加，南方谷物增加较多。据根Mysteel玉米调研，11月10日北方四港玉米库存97.6万吨，周环比增加21.1万吨，当周四港下海量29.6万吨，周环比增加1.2万吨。广东港内贸玉米库存26.2万吨，较上周增加10.2万吨，外贸库存90.5万吨，较上周增加6.7万吨；进口高粱39.9万吨，较上周减少5.5万吨；进口大麦64.2万吨，较上周增加18.3万吨，全部谷物220.8万吨，增加29.7万吨。
- 全国售粮进度高于去年。截止11月16日，全国主要7个省份售粮进度19%，环比增3%，较去年同期增加2%；全国13个省份农户售粮进度23%，较去年同期增加1%，环比增4%。

淀粉-开机率维持高位，库存下降，淀粉现货涨跌互现，利润稳定

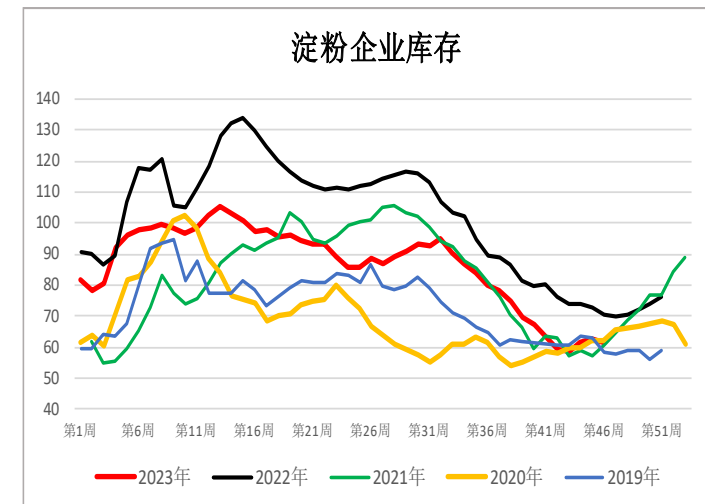
玉米淀粉企业开机率



玉米淀粉利润

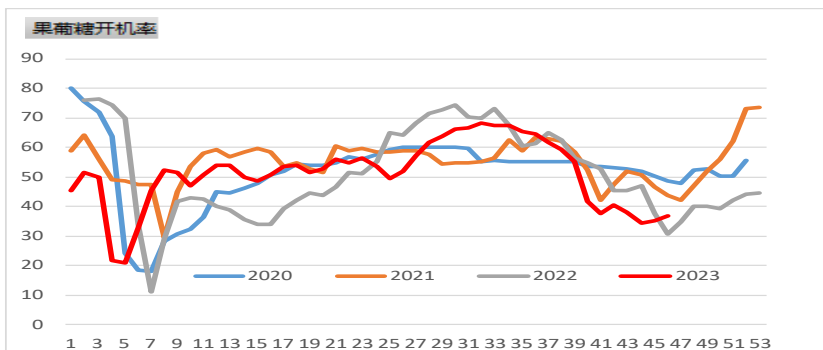


玉米淀粉库存

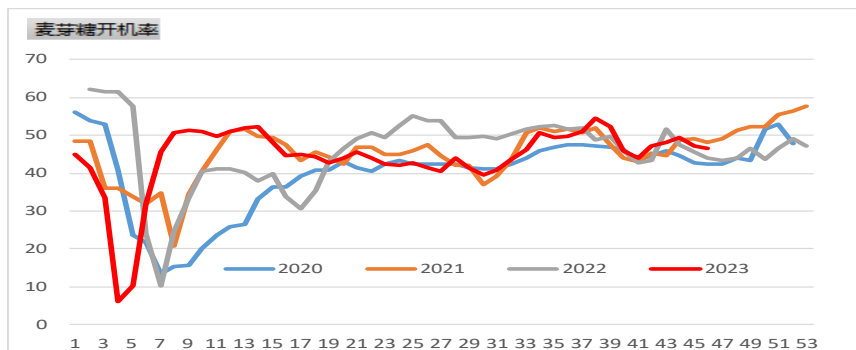


- 玉米现货低位，利润较高，但部分企业检修，开机率略降。本周（11月9日-11月16日）全国玉米加工量66.02万吨，淀粉产量33.11万吨，较上周产量减少1.14万吨。开机率61.67%，较上周减少2.12%。
- 淀粉现货下跌，副产品价格开始企稳，但玉米现货也下跌，盈利稳定。本周吨淀粉吉林利润为95元/吨，较上周增2元，山东利润为81元/吨，较上周减少3元。
- 下游提货量增加，淀粉库存减少，预计下周淀粉库存会增加。截止11月15日，本周玉米淀粉库存为61.3万吨，较上周减少1.3万吨，降幅2.1%，月降幅2.8%，年同比降幅17.3%。

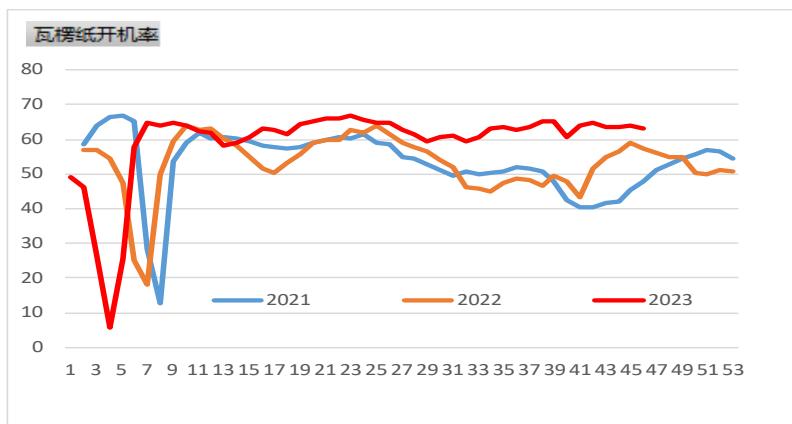
果葡糖开机率



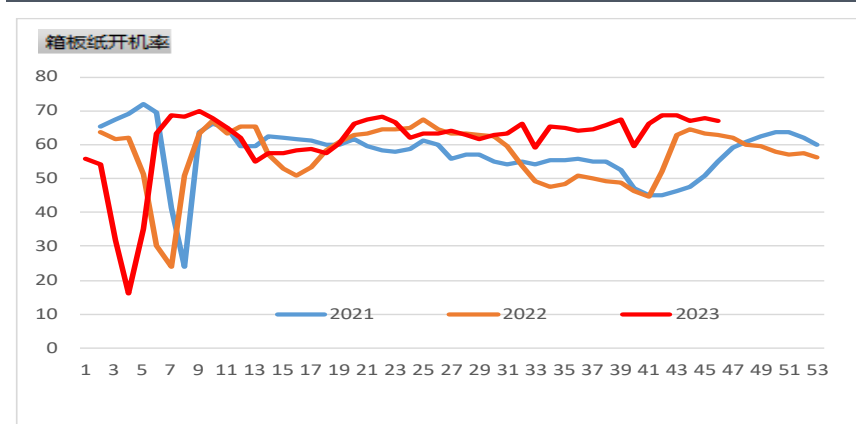
麦芽糖开机率



瓦楞纸开机率



箱板纸开机率



- 淀粉糖开机率：本周（11.9-11.16）F55果葡糖浆浆开机率36.61%，较上周增加1.55%，麦芽糖浆开机率46.43%，较上周减少0.69%。
- 纸厂开机率：本周（11.9-11.16）瓦楞纸开机率63.05%，较上周减少0.93%，箱板纸开机率66.91%，较上周减少0.81%。

玉米：本周美玉米出口墨西哥数量较多，美玉米底部反弹，进口利润较高。本周东北受天气影响，东北农户继续惜售，玉米潮粮现货价格上涨到2300元以上，但周五天气转好，农户卖粮开始增多。华北玉米本周上量较多，玉米现货下跌，01玉米从2520反弹到2550以上，随着华北玉米下跌，01玉米继续底部震荡。目前黑龙江玉米农户惜售，贸易商和收购主体陆续入场，预计黑龙江干粮2300元/吨支撑较强，吉林2350元/吨支撑较强，但下半周华北玉米上量增多，东北农户也开始卖粮，玉米上涨空间有限。对于华北玉米连续几天上量增多，玉米现货波动较小。北方港口玉米库存小幅上涨，南港谷物库存也在上升，深加工库存略降，但饲料企业库存继续增加，且下游需求较差，预计玉米现货仍偏弱。01玉米下方受天气影响支撑，上方空间也有限，预计01玉米继续2500-2580窄幅震荡。

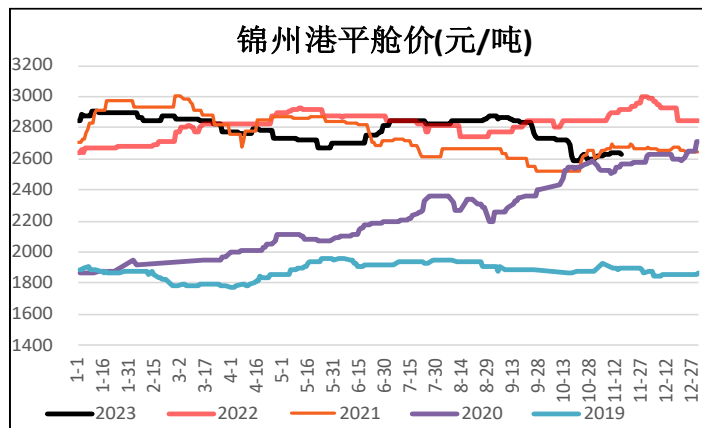
淀粉：淀粉厂开机率略降，下游提货量增加，淀粉库存减少。副产品开始企稳，华北淀粉现货下跌，东北现货上涨，由于华北玉米也在下降，淀粉厂利润基本稳定。玉米现货波动较小，淀粉开机率会维持高位，淀粉库存会累库，淀粉现货仍有压力。但山东淀粉预计在3150附近，黑龙江淀粉在2950附近，由于01玉米和淀粉价差本周上涨较多，最高到420附近，盘面01淀粉高估，盘面01淀粉容易回调。

【交易策略】

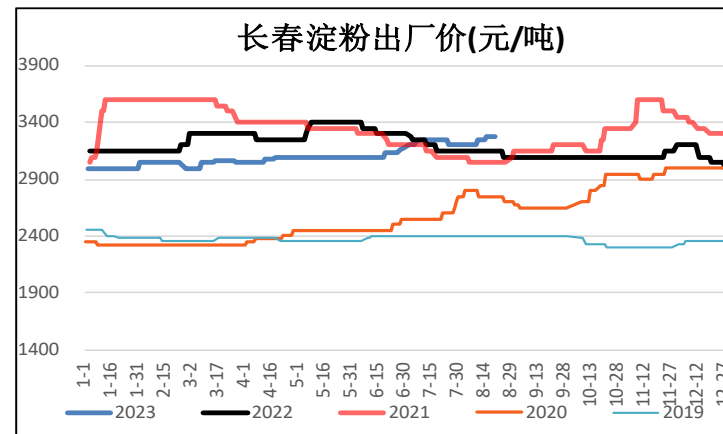
- 1.单边：美玉米底部震荡，国内进口利润仍较高。黑龙江玉米受天气影响，上量减少，但周末东北玉米现货开始松动。华北玉米到车辆持续增加，玉米现货仍有压力，下游看空情绪仍较浓，01反弹高度也有限。01玉米预计窄幅波动，2520-2580之间窄幅波动。
- 2.套利：1-3淀粉尝试正套，入场点20以下。01玉米和淀粉价差做缩，入场点410-440，出场点380以下。
- 3.期权：卖出c2401-P-2500(以上观点仅供参考，不作为入市依据)

第二部分 周度数据追踪

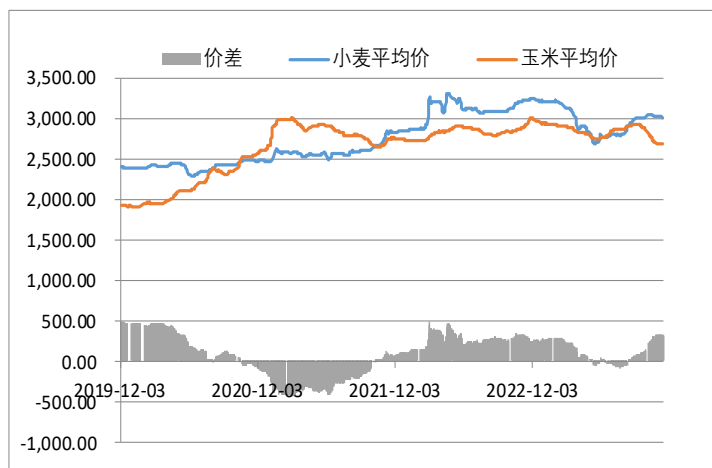
锦州港玉米平仓价 (元/吨)



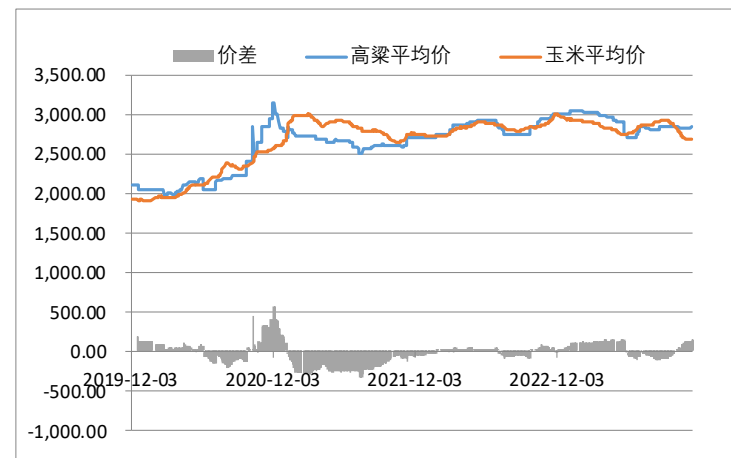
长春淀粉出厂价 (元/吨)



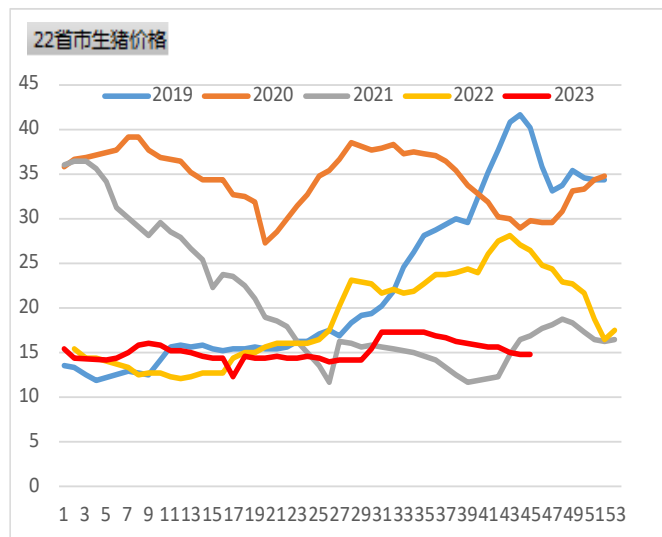
小麦与玉米价差 (元/吨)



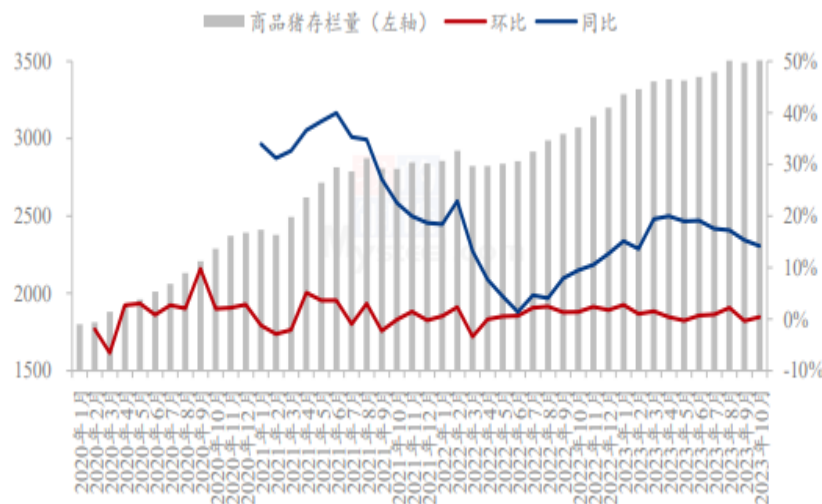
南通港高粱与玉米价差 (元/吨)



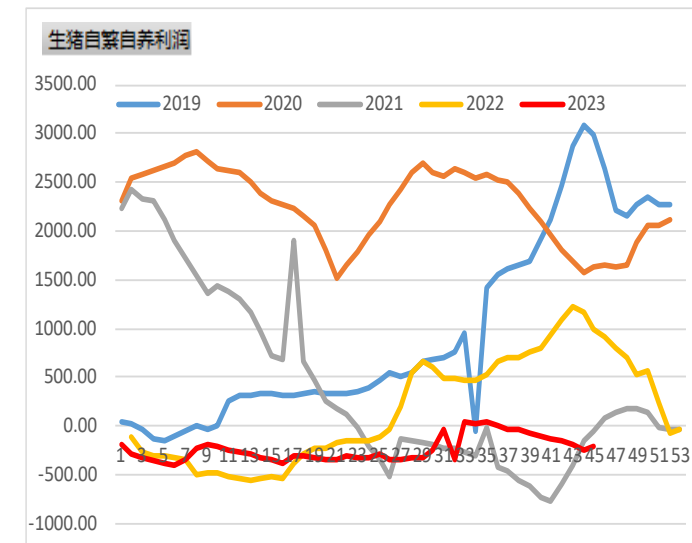
三元生猪走势图 (元/公斤)



生猪存栏(万头)

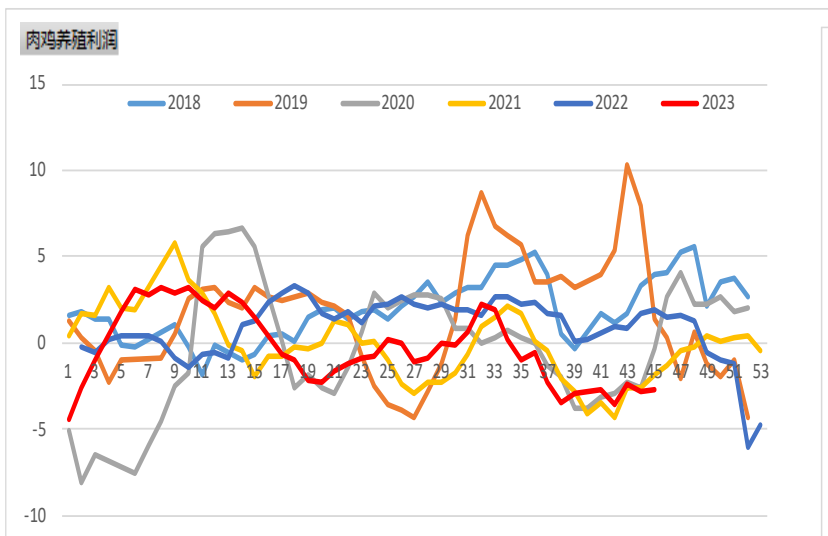


外购仔猪养殖利润 (元/头)

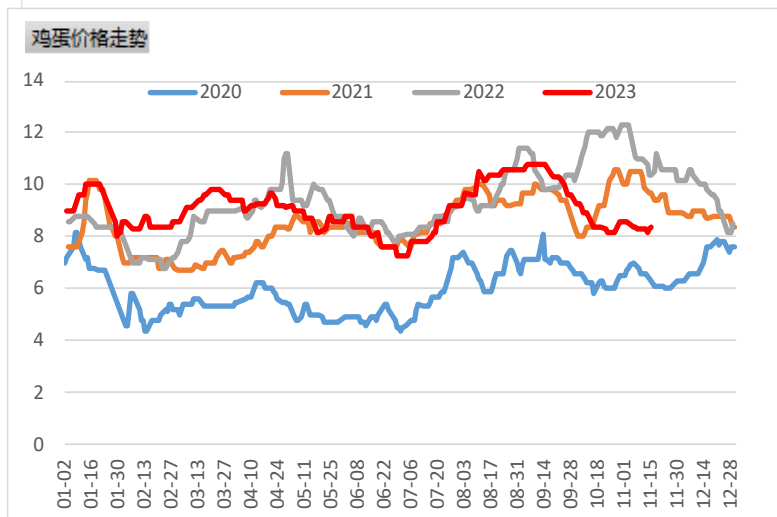


■ 本周 (11.9-11.16) 自繁自养利润-134元/头, 较上周减少35元/头, 外购仔猪利润-306元/头, 较上周减少12元/头。

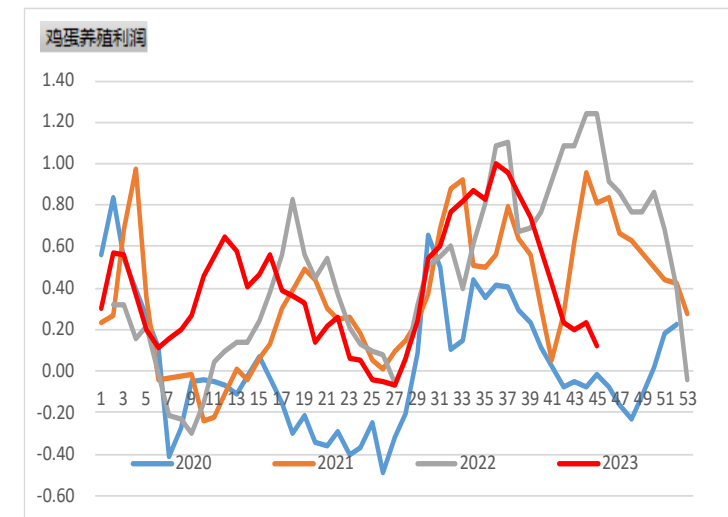
白羽肉鸡养殖利润 (元/只)



全国鸡蛋价格走势图(元/斤)

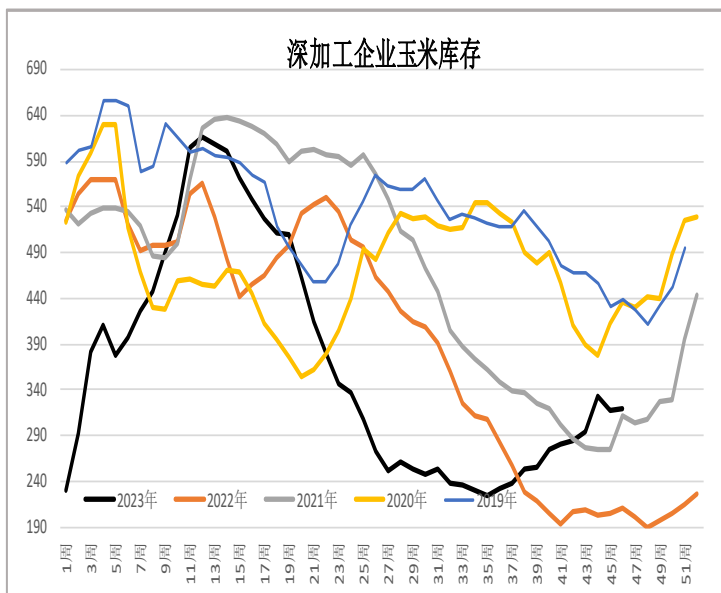


蛋鸡养殖利润走势图 (元/斤)

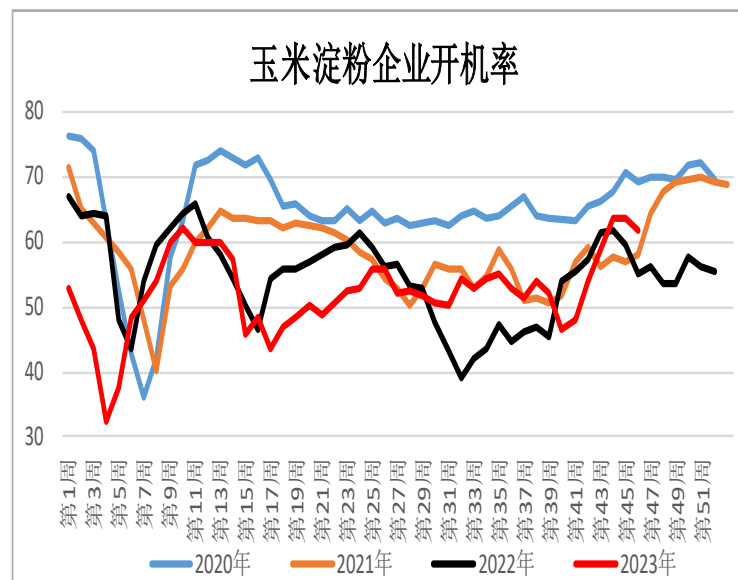


- 本周 (11月9日-11月17日) 白羽肉鸡养殖利润-1.46元/只, 较上周增加0.06元/只。
- 蛋鸡利润: 本周养殖成本4.05元/斤, 养殖利润0.27元/斤, 较上周增加0.01元/斤。

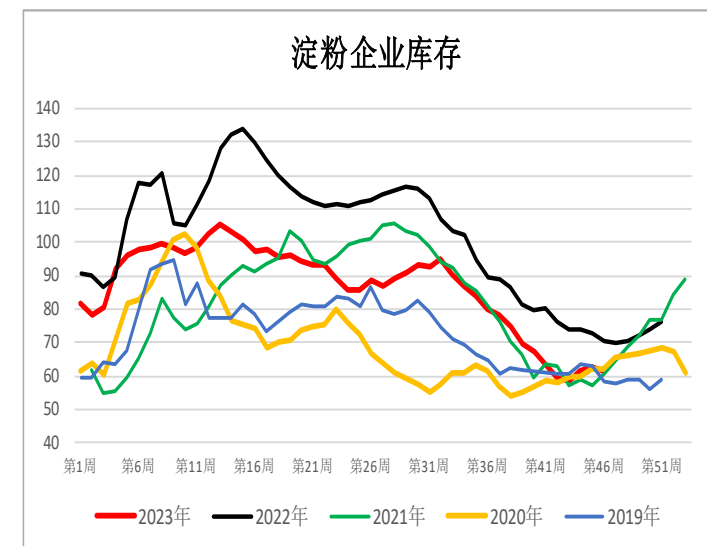
深加工企业玉米库存



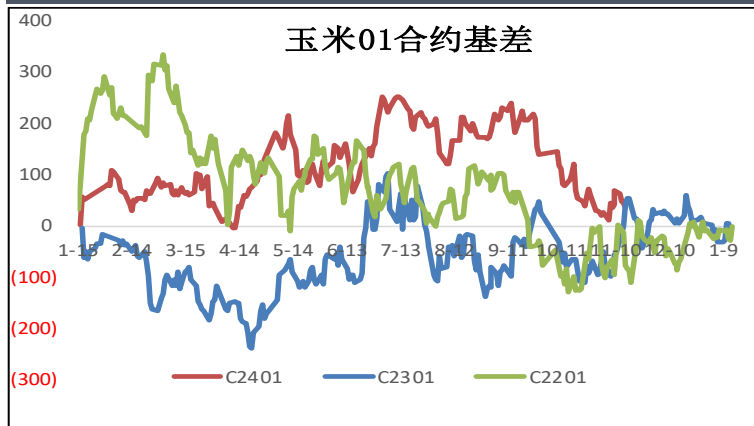
玉米淀粉企业开机率



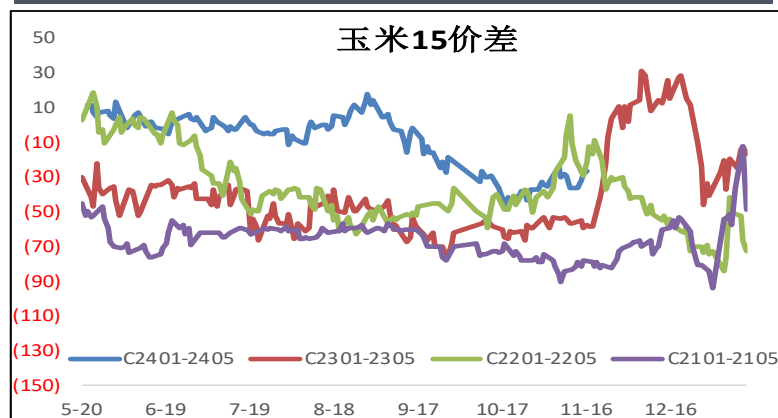
淀粉企业库存



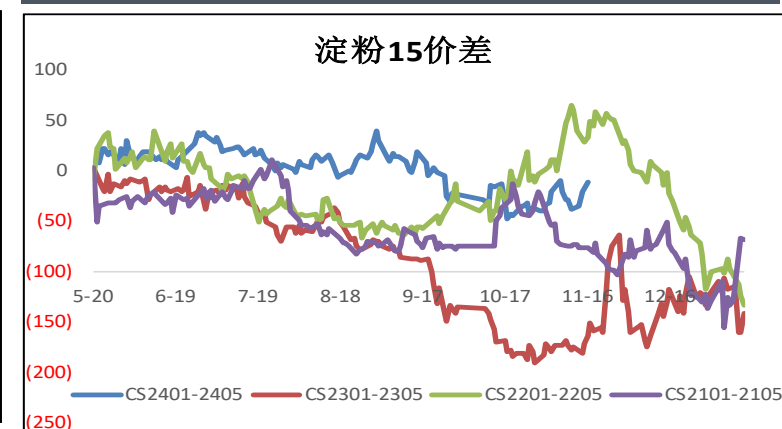
玉米01基差



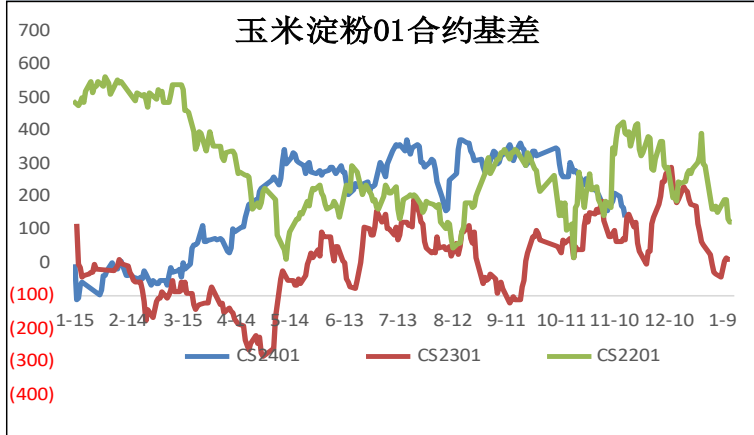
玉米1-5价差



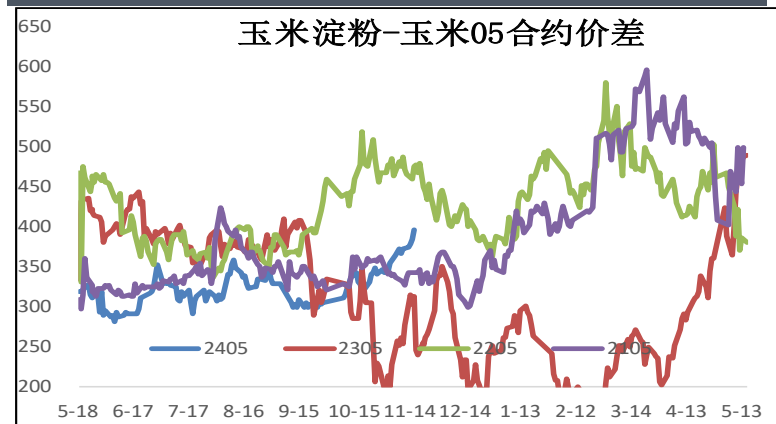
玉米淀粉1-5价差



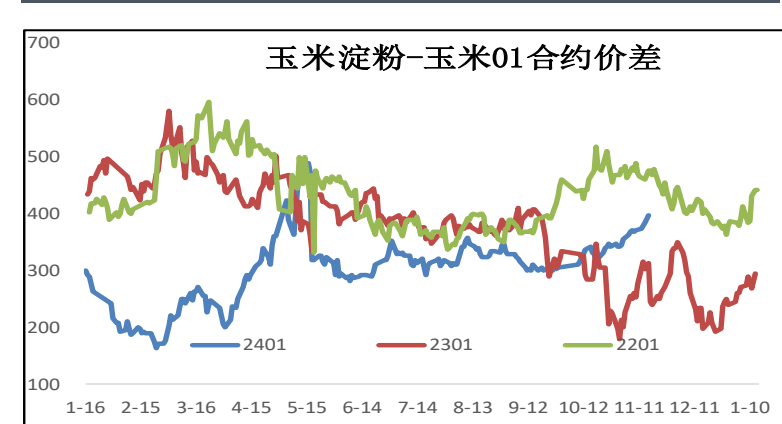
玉米淀粉01基差



淀粉玉米05合约价差



淀粉玉米01合约价差



■ 作者承诺

本人具有中国期货业协会授予的期货从业资格证书，本人承诺以勤勉的职业态度，独立、客观地出具本报告。本报告清晰准确地反映了本人的研究观点。本人不曾因，不因，也将不会因本报告中的具体推荐意见或观点而直接或间接接收到任何形式的报酬。

■ 免责声明

本报告由银河期货有限公司（以下简称银河期货，投资咨询业务许可证号30220000）向其机构或个人客户（以下简称客户）提供，无意针对或打算违反任何地区、国家、城市或其它法律管辖区域内的法律法规。除非另有说明，所有本报告的版权属于银河期货。未经银河期货事先书面授权许可，任何机构或个人不得更改或以任何方式发送、传播或复印本报告。

本报告所载的全部内容只提供给客户做参考之用，并不构成对客户的投资建议。银河期货认为本报告所载内容及观点客观公正，但不担保其内容的准确性或完整性。客户不应单纯依靠本报告而取代个人的独立判断。本报告所载内容反映的是银河期货在最初发表本报告日期当日的判断，银河期货可发出其它与本报告所载内容不一致或有不同结论的报告，但银河期货没有义务和责任去及时更新本报告涉及的内容并通知客户。银河期货不对因客户使用本报告而导致的损失负任何责任。

银河期货不需要采取任何行动以确保本报告涉及的内容适合于客户。银河期货建议客户独自进行投资判断。本报告并不构成投资、法律、会计或税务建议或担保任何内容适合客户，本报告不构成给予客户个人咨询建议。

银河期货版权所有并保留一切权利。



联系方式: :021-65789255

北京市朝阳区建国门外大街8号北京IFC国际财源中心A座31/33层

Floor 31/33 ,IFC Tower, 8 Jianguomenwai Street, Beijng, P.R.China

上海市虹口区东大名路501号上海白玉兰广场28层

28th Floor, No.501 DongDaMing Road, Sinar Mas Plaza, Hongkou District, Shanghai, China

全国统一客服热线: 400-886-7799

公司网址: www.yhqh.com.cn

致謝



银河期货微信公众号



下载银河期货APP
