



需求缺乏利好改善，胶价维持震荡走势

研究院 化工组

研究员

梁宗泰

☎ 020-83901005

✉ liangzongtai@htfc.com

从业资格号: F3056198

投资咨询号: Z0015616

陈莉

☎ 020-83901135

✉ cl@htfc.com

从业资格号: F0233775

投资咨询号: Z0000421

联系人

杨露露

☎ 0755-82790795

✉ yanglulu@htfc.com

从业资格号: F03128371

吴硕琮

☎ 020-83901158

✉ wushucong@htfc.com

从业资格号: F03119179

投资咨询业务资格:

证监许可【2011】1289号

策略摘要

由于需求端缺乏明显利好改善，市场采买意向维持谨慎，成交偏弱。天然橡胶伴随国内海南产区逐步进入全面开割，泰国北部及东北部地区同样面临开割，加上国产乳胶上市时间也在逐步临近，供应增加的担忧使得价格承压，但低价资源的消化对价格底部支撑仍存。合成橡胶方面，短期供应难有放量，但部分套利盘低出影响行情走低，成交价格围绕低端为主。现货市场缺乏趋势性引导，短期维持震荡形态，建议橡胶期货以中性对待。

核心观点

■ 市场分析

天然橡胶:

现货及价差: 4月18日, RU基差-865元/吨(-55), RU与混合胶价差1340元/吨(+55), 烟片胶进口利润-6999元/吨(+541), NR基差-230元/吨(39); 全乳胶13725元/吨(-25), 混合胶13250元/吨(-25), 3L现货13650元/吨(0)。STR20#报价1615美元/吨(0), 全乳胶与3L价差75元/吨(-15-25); 混合胶与丁苯价差-350元/吨(-25);

原料: 泰国烟片82泰铢/公斤(-1.91), 泰国胶水70泰铢/公斤(-3.50), 泰国杯胶54.85泰铢/公斤(-0.74), 泰国胶水-杯胶15.15泰铢/公斤(-2.76);

开工率: 4月19日, 全钢胎开工率为68.78%(+0.70%), 半钢胎开工率为80.53%(+0.11%);

库存: 4月19日, 天然橡胶社会库存为149.4万吨(-1.79), 青岛港天然橡胶库存为634082吨(0), RU期货库存为217721吨(0), NR期货库存为140737吨(0);

顺丁橡胶:

现货及价差: 4月18日, BR基差175元/吨(-5), 丁二烯上海石化出厂价11800元/吨(0), 顺丁橡胶齐鲁石化BR9000报价13400元/吨(-100), 浙江传化BR9000报价13300元/吨(0), 山东民营顺丁橡胶13200元/吨(+50), BR非标价差25元/吨(-45), 顺丁橡胶东北亚进口利润-2926元/吨(+1);

开工率: 4月19日, 高顺顺丁橡胶开工率为51.83%(0);

库存: 4月19日, 顺丁橡胶贸易商库存为3400吨(0), 顺丁橡胶企业库存为2.7吨(0.00);

策略

RU及NR中性。目前云南西双版纳产区迎来弱降雨天气, 使得市场对新胶释放预期升温, 前期看涨情绪有所降温, 但当前属于开割初期, 供应放量有限, 叠加国内市场现货资源

请仔细阅读本报告最后一页的免责声明

偏紧，商家挺价意愿增强。但市场对于未来行情仍有担忧，下游仍以刚需采购为主，需求端缺乏利好改善，但低价资源的消化，对价格底部存在一定利好支撑。短期基本面指引不明显，预计天然橡胶短期震荡走势为主，建议期货以中性对待，关注国外原材料的运行情况及下游轮胎企业成品库存变动情况。

BR 中性。原材料方面，外盘市场消息面对国内丁二烯行情有所提振，但现货询盘气氛偏弱，成交僵持。传化顺丁橡胶装置陆续恢复，但齐翔顺丁橡胶装置开始检修，短期供应未有明显增加。部分套利盘低出，市场现货倒挂报盘，成交重心有所下降。短期社会库存高企与原材料丁二烯价格走高的矛盾使得顺丁橡胶震荡走势为主，短期建议期货以中性对待。

风险

国内需求恢复缓慢，全球产量的释放节奏，国内产区天气扰动情况，顺丁橡胶装置开工变化，下游轮胎终端销售去库情况。

目录

策略摘要..... 1
核心观点..... 1

图表

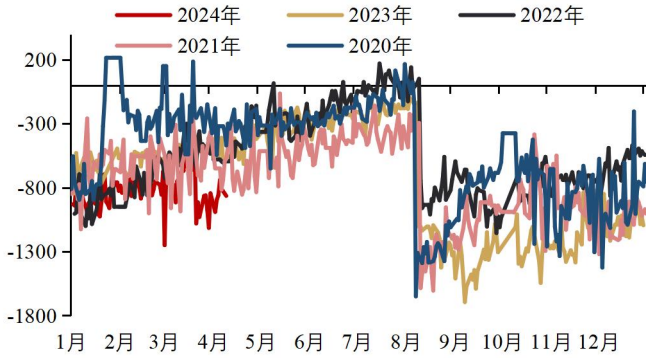
表 1: 原料&现货&价差 | 单位: 元/吨 美元/吨 泰铢/公斤 4

图 1: RU 基差 | 单位: 元/吨 5
图 2: NR 基差 | 单位: 元/吨 5
图 3: RU-混合胶 | 单位: 元/吨 5
图 4: 烟片进口利润 | 单位: 元/吨 5
图 5: 云南胶水价格 | 单位: 元/吨 5
图 6: 泰国胶水价格 | 单位: 泰铢/公斤 5
图 7: 泰国杯胶 | 单位: 泰铢/公斤 6
图 8: 泰国胶水-杯胶 | 单位: 泰铢/公斤 6
图 9: 混合胶-丁苯 | 单位: 元/吨 6
图 10: 全乳胶-3L | 单位: 元/吨 6
图 11: 全乳胶-混合胶 | 单位: 元/吨 6
图 12: 3L-混合胶 | 单位: 元/吨 6
图 13: RU-NR | 单位: 元/吨 7
图 14: 青岛港口库存 | 单位: 吨 7
图 15: RU 期货库存 | 单位: 吨 7
图 16: NR 期货库存 | 单位: 吨 7
图 17: 丁二烯价格 | 单位: 元/吨 7
图 18: 韩国丁二烯 FOB | 单位: 美元/吨 7
图 19: 顺丁橡胶齐鲁石化 BR9000 | 单位: 元/吨 8
图 20: BR 基差 | 单位: 元/吨 8
图 21: 顺丁橡胶生产利润 | 单位: 元/吨 8
图 22: BR 非标价差 | 单位: 元/吨 8
图 23: 顺丁橡胶东北亚进口利润 | 单位: 元/吨 8
图 24: 顺丁橡胶东南亚进口利润 | 单位: 元/吨 8
图 25: 高顺顺丁橡胶周度开工率 | 单位: % 9
图 26: 高顺顺丁橡胶周度产量 | 单位: 吨 9
图 27: 顺丁橡胶企业库存 | 单位: 吨 9
图 28: 顺丁橡胶贸易商库存 | 单位: 吨 9

表 1: 原料&现货&价差 | 单位: 元/吨 美元/吨 泰铢/公斤

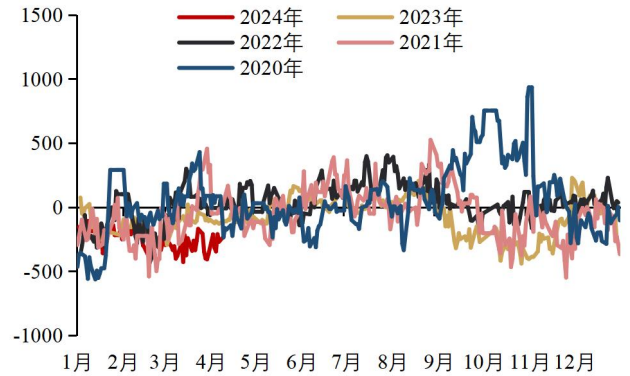
	变动	2024/4/18	2024/4/17
RU主力	0.21%	14590.00	14560.00
RU基差	6.79%	-865.00	-810.00
RU-混合胶	4.28%	1340.00	1285.00
烟片进口利润	-7.17%	-6999.11	-7539.68
NR主力	-0.34%	11700.00	11740.00
NR基差	-14.54%	-230.27	-269.46
云南胶水	#N/A	#N/A	#N/A
海南胶水	#N/A	#N/A	#N/A
泰国胶水	-4.76%	70.00	73.50
泰国杯胶	-1.33%	54.85	55.59
泰国胶水-杯胶	-15.41%	15.15	17.91
全乳胶	-0.18%	13725.00	13750.00
混合胶	-0.19%	13250.00	13275.00
3L现货	0.00%	13650.00	13650.00
STR20#	0.00%	1615.00	1615.00
丁苯	0.00%	13600.00	13600.00
全乳胶-3L	-25.00%	75.00	100.00
混合胶-丁苯	7.69%	-350.00	-325.00
RU-NR	2.48%	2890.00	2820.00
BR主力合约	0.04%	13225.00	13220.00
BR基差	-2.78%	175.00	180.00
丁二烯上海石化	0.00%	11800.00	11800.00
顺丁橡胶齐鲁石化BR9000	0.00%	13400.00	13400.00
浙江传化BR9000	0.00%	13300.00	13300.00
山东民营顺丁橡胶	0.38%	13200.00	13150.00
BR非标价差	-64.29%	25.00	70.00
顺丁橡胶东北亚进口利润	-0.04%	-2925.91	-2927.05

图 1: RU 基差 | 单位: 元/吨



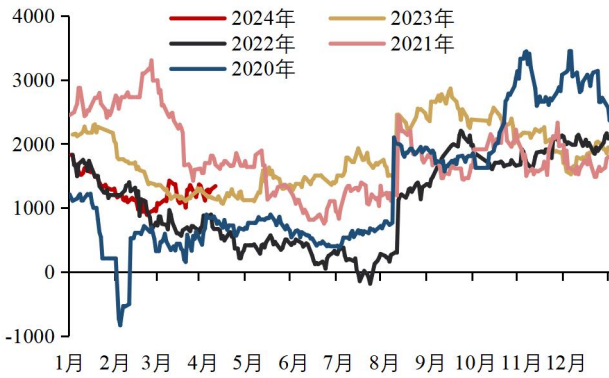
数据来源: 卓创资讯 华泰期货研究院

图 2: NR 基差 | 单位: 元/吨



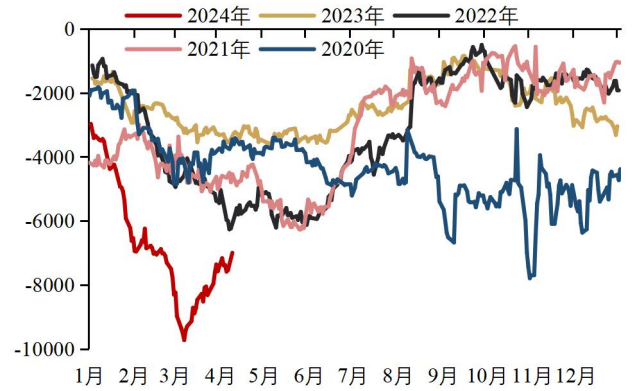
数据来源: 卓创资讯 华泰期货研究院

图 3: RU-混合胶 | 单位: 元/吨



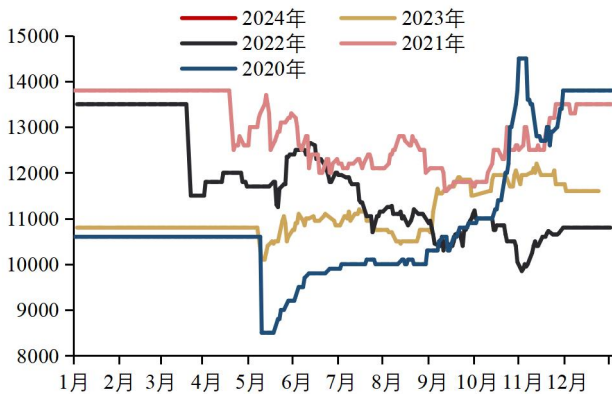
数据来源: 卓创资讯 华泰期货研究院

图 4: 烟片进口利润 | 单位: 元/吨



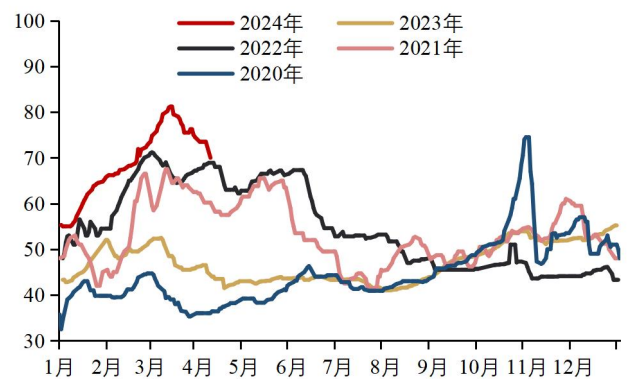
数据来源: 卓创资讯 华泰期货研究院

图 5: 云南胶水价格 | 单位: 元/吨



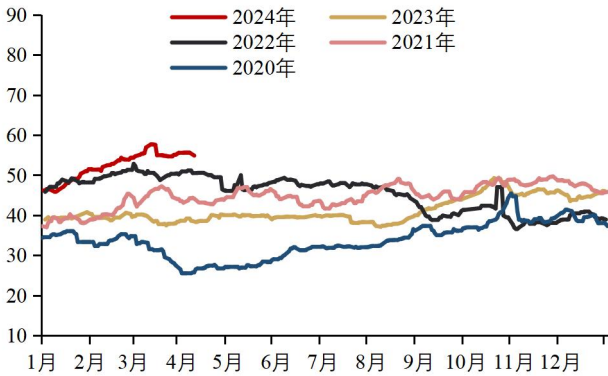
数据来源: 卓创资讯 华泰期货研究院

图 6: 泰国胶水价格 | 单位: 泰铢/公斤



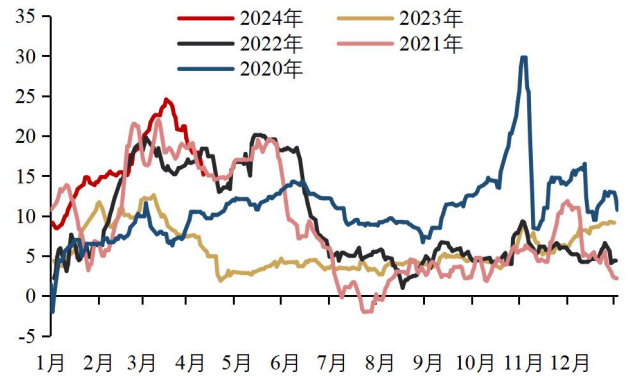
数据来源: 卓创资讯 华泰期货研究院

图 7: 泰国杯胶 | 单位: 泰铢/公斤



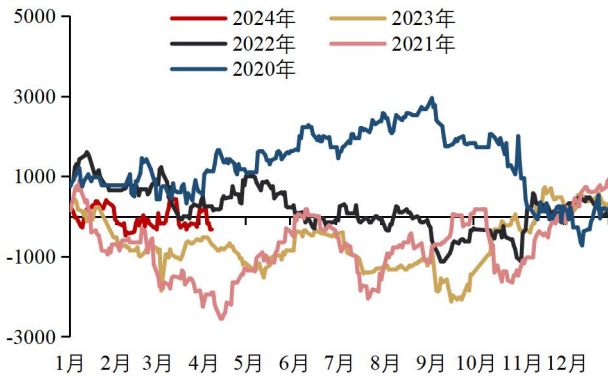
数据来源: 卓创资讯 华泰期货研究院

图 8: 泰国胶水-杯胶 | 单位: 泰铢/公斤



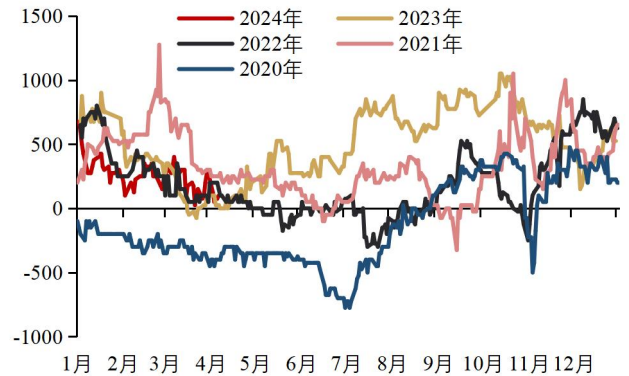
数据来源: 卓创资讯 华泰期货研究院

图 9: 混合胶-丁苯 | 单位: 元/吨



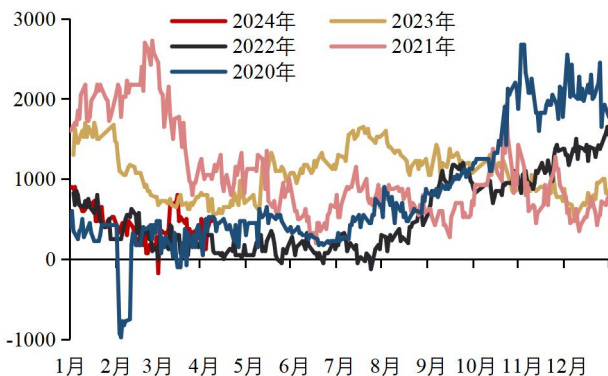
数据来源: 卓创资讯 华泰期货研究院

图 10: 全乳胶-3L | 单位: 元/吨



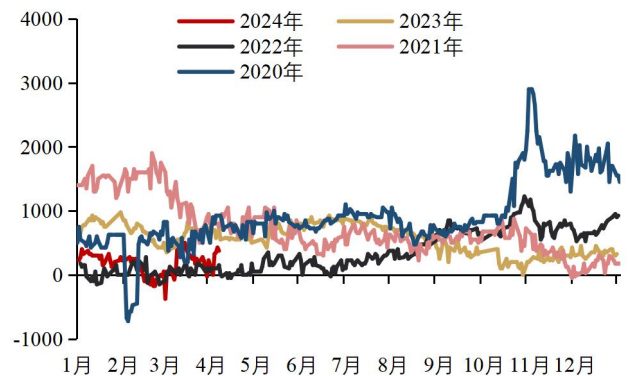
数据来源: 卓创资讯 华泰期货研究院

图 11: 全乳胶-混合胶 | 单位: 元/吨



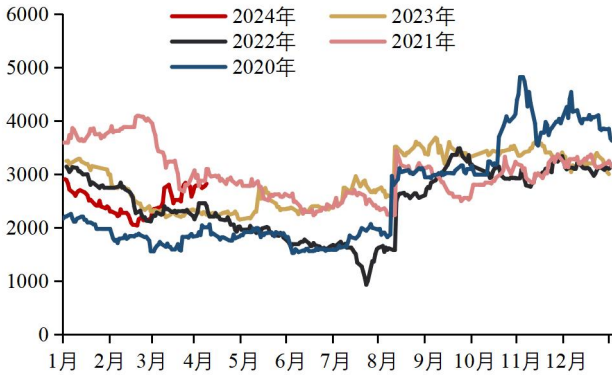
数据来源: 卓创资讯 华泰期货研究院

图 12: 3L-混合胶 | 单位: 元/吨



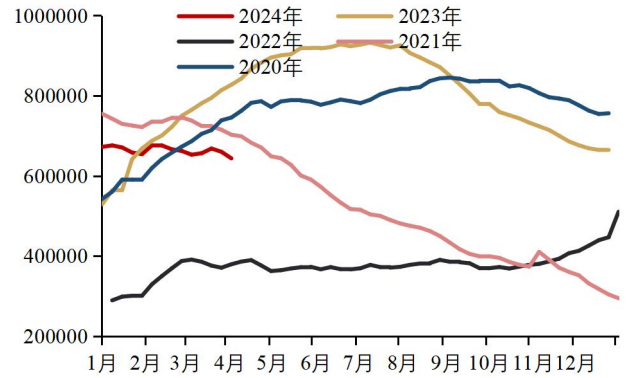
数据来源: 文华财经 华泰期货研究院

图 13:RU-NR | 单位: 元/吨



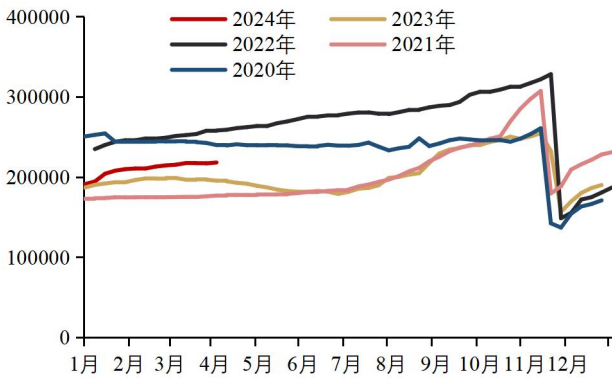
数据来源: 卓创资讯 华泰期货研究院

图 14: 青岛港口库存 | 单位: 吨



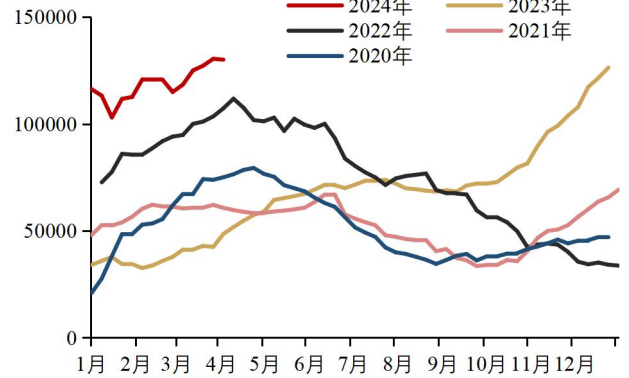
数据来源: 隆众资讯 华泰期货研究院

图 15:RU 期货库存 | 单位: 吨



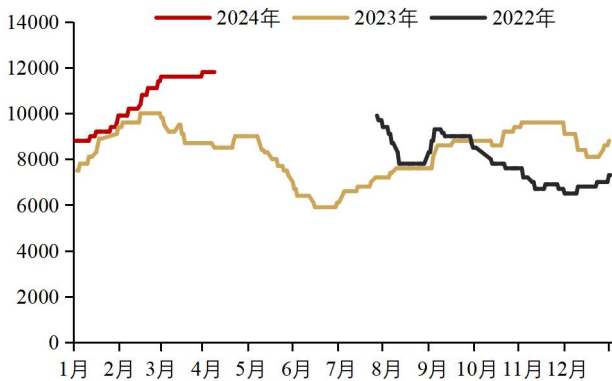
数据来源: 上海期货交易所 华泰期货研究院

图 16: NR 期货库存 | 单位: 吨



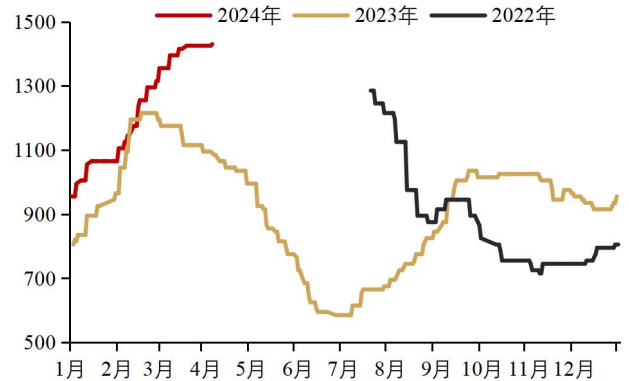
数据来源: 上海期货交易所 华泰期货研究院

图 17: 丁二烯价格 | 单位: 元/吨



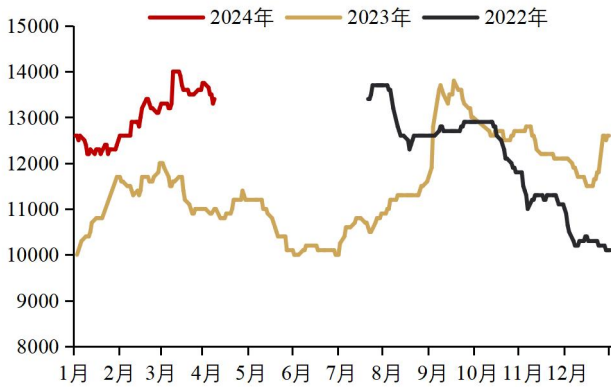
数据来源: Wind 华泰期货研究院

图 18: 韩国丁二烯 FOB | 单位: 美元/吨



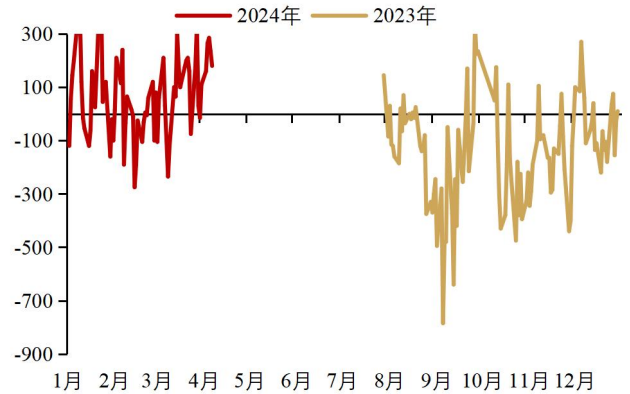
数据来源: Wind 华泰期货研究院

图 19: 顺丁橡胶齐鲁石化 BR9000 | 单位: 元/吨



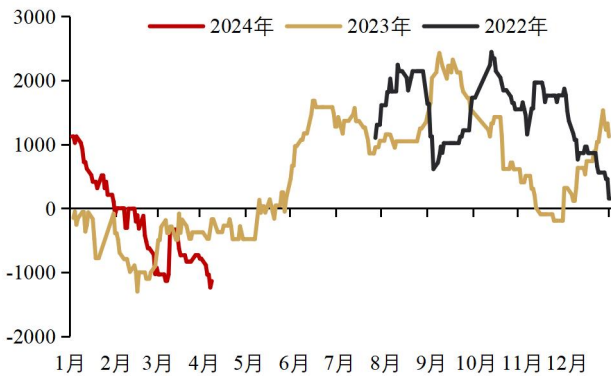
数据来源: Wind 华泰期货研究院

图 20: BR 基差 | 单位: 元/吨



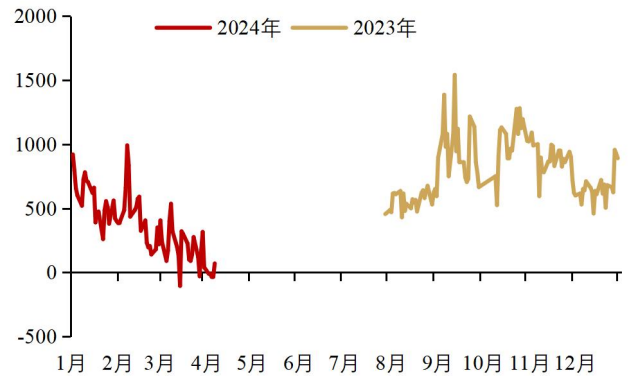
数据来源: Wind 华泰期货研究院

图 21: 顺丁橡胶生产利润 | 单位: 元/吨



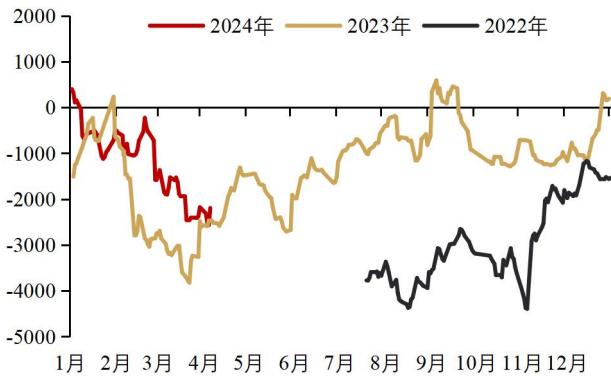
数据来源: Wind 华泰期货研究院

图 22: BR 非标价差 | 单位: 元/吨



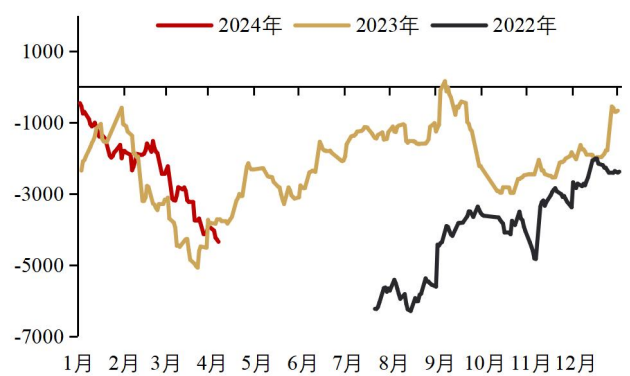
数据来源: Wind 华泰期货研究院

图 23: 顺丁橡胶东北亚进口利润 | 单位: 元/吨



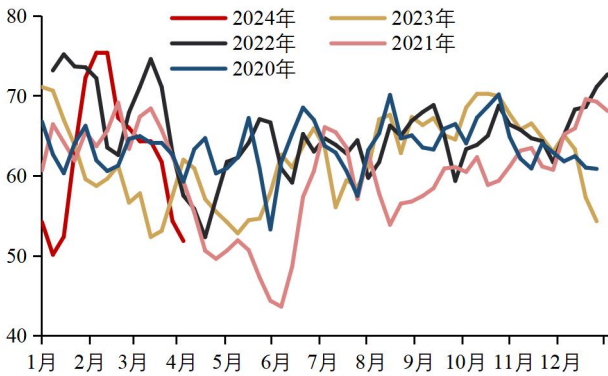
数据来源: Wind 华泰期货研究院

图 24: 顺丁橡胶东南亚进口利润 | 单位: 元/吨



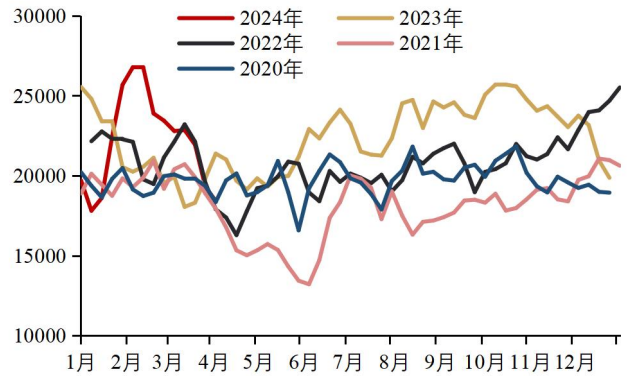
数据来源: Wind 华泰期货研究院

图 25: 高顺顺丁橡胶周度开工率 | 单位: %



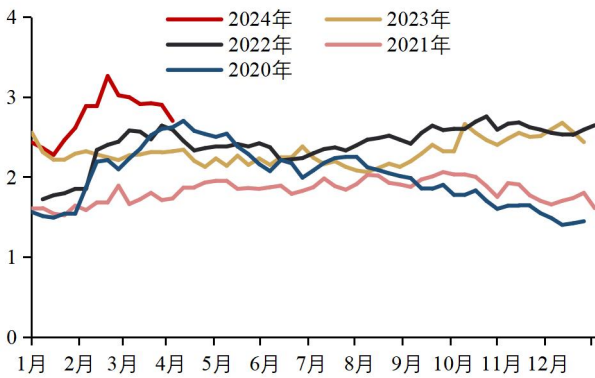
数据来源: 隆众资讯 华泰期货研究院

图 26: 高顺顺丁橡胶周度产量 | 单位: 吨



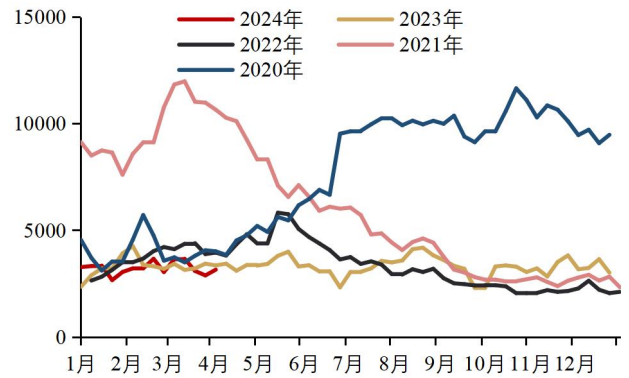
数据来源: 隆众资讯 华泰期货研究院

图 27: 顺丁橡胶企业库存 | 单位: 万吨



数据来源: 隆众资讯 华泰期货研究院

图 28: 顺丁橡胶贸易商库存 | 单位: 吨



数据来源: 隆众资讯 华泰期货研究院

免责声明

本报告基于本公司认为可靠的、已公开的信息编制，但本公司对该等信息的准确性及完整性不作任何保证。本报告所载的意见、结论及预测仅反映报告发布当日的观点和判断。在不同时期，本公司可能会发出与本报告所载意见、评估及预测不一致的研究报告。本公司不保证本报告所含信息保持在最新状态。本公司对本报告所含信息可在不发出通知的情形下做出修改，投资者应当自行关注相应的更新或修改。

本公司力求报告内容客观、公正，但本报告所载的观点、结论和建议仅供参考，投资者并不能依靠本报告以取代行使独立判断。对投资者依据或者使用本报告所造成的一切后果，本公司及作者均不承担任何法律责任。

本报告版权仅为本公司所有。未经本公司书面许可，任何机构或个人不得以翻版、复制、发表、引用或再次分发他人等任何形式侵犯本公司版权。如征得本公司同意进行引用、刊发的，需在允许的范围内使用，并注明出处为“华泰期货研究院”，且不得对本报告进行任何有悖原意的引用、删节和修改。本公司保留追究相关责任的权利。所有本报告中使用的商标、服务标记及标记均为本公司的商标、服务标记及标记。

华泰期货有限公司版权所有并保留一切权利。

公司总部

广州市天河区临江大道1号之一 2101-2106 单元 | 邮编：510000

电话：400-6280-888

网址：www.htfc.com