

苹果市场

周度报告

(2024.4.11-2024.4.18)



Mysteel 农产品

编辑：李涛、刘洁

邮箱：liujie@mysteel.com、
sunjing@mysteel.com

电话：021-26090211、
021-26090212

苹果市场周度报告

(2024. 4. 11-2024. 4. 18)

研究方法及标准

报告中的数据皆为本机构自有的调研数据，我们通过与市场业内人士的电话交流、在线交流、实地调研等方式对报告中数据进行验证和修正，以力求真实的反馈市场情况，并给出相应的结论，为客户的决策提供必要的帮助和参考。

报告可信度及声明

Mysteel 农产品力求以最详实的信息为客户提供指导与帮助，但对于据此报告做出的任何商业决策可能产生的风险，本机构不承担任何法律责任。

目录

苹果市场周度报告.....	- 2 -
本周核心观点.....	- 1 -
第一章 本周市场主要指标概述.....	- 1 -
第二章 本周市场行情回顾.....	- 2 -
第三章 苹果库存分析.....	- 3 -
第四章 销区市场分析.....	- 5 -
第五章 苹果储存利润分析.....	- 6 -
第六章 苹果期货盘面解读.....	- 7 -
第七章 相关水果行情.....	- 7 -
第八章 下周市场心态调研.....	- 9 -
第九章 苹果后市影响因素分析.....	- 10 -
第十章 后市预测.....	- 11 -

本周核心观点

本周冷库走货速度环比上周基本持平，各地五一备货氛围尚不明显。周内山东产区客商数量有所增加，仍以寻高性价比货源为主，果农让价出货，整体价格偏弱调整；西部产区库内余货质量下滑，客商维持压价挑选，拿货相对谨慎，中下等货源面临去库压力，行情延续慢滑势态。

下周关注重点：假期前客商备货持续性、西部货源性价比、果农出货积极性、销区市场成交氛围、库存货源质量问题、外贸订单变化、天气变化。

第一章 本周市场主要指标概述

表 1 苹果市场主要指标情况汇总表

	类型	本周	上周	涨跌	备注
供应	全国总库存量 (万吨)	501.98	543.42	-41.43	平 本周产地走货量较上周基本持平
	冷库周出货量 (万吨)	41.43	41.04	+0.39	
	山东库存量 (万吨)	186.98	200.65	-13.67	
	陕西库存量 (万吨)	168.72	193.51	-12.47	
需求	广东槎龙批发市场早间日均到车量 (辆)	26.8	26.4	+0.4	市场到货环比变化不大，客商按需补货
	广东下桥批发市场早间日均到车量 (辆)	21.8	21.2	+0.6	
	广东江门批发市场早间日均到车量 (辆)	18.4	18.0	+0.4	
价格 (晚富士)	栖霞 80#一二级条纹果农货	3.20	3.40	-0.2	产地价格两级分化逐渐明显
	栖霞 80#一二级片红果农货	3.00	3.20	-0.2	
	栖霞 80#通货果农货	2.50	2.60	-0.1	
	乳山 75#通货果农货	2.10	2.20	-0.1	
	沂源 75#通货果农货	2.00	2.00	-	
	洛川 70#以上半商品果农货	3.60	3.80	-0.2	
	洛川 70#以上通货果农货	2.80	2.80	-	
	洛川高次果农货	1.40	1.40	-	
	白水 70#以上通货果农货	1.90	2.10	-0.2	
	旬邑 70#以上通货果农货	1.30	1.60	-0.3	
	临猗 75#以上通货果农货	1.00	1.40	-0.4	
静宁 75#以上半商品果农货	4.80	4.80	-		
利润	栖霞 80#一二级储存商利润	-0.40	-0.40	-	

第二章 本周市场行情回顾

山东栖霞80#一二级市场价格走势图（元/斤）

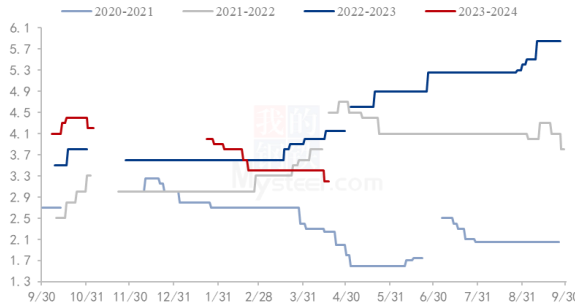


图 1 山东栖霞 80#一二级市场价格

陕西洛川70#起步半商品市场价格走势图（元/斤）

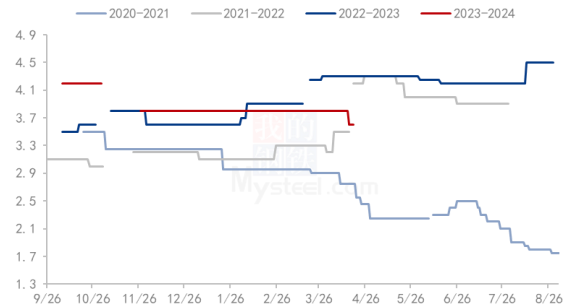


图 2 洛川 70#以上半商品市场价格

数据来源：钢联数据

山东：周内山东产区客商有所增加，低价货源经过前期大量走货后，客商逐步寻找一般质量货源，但依旧压价采购。整体出库速度较上周持平，剩余货源质量不佳。目前山东产区基本进入盛花期或末花期，新季花量充足。目前栖霞桃村镇果农货一二级半带点的价格 1.1-1.4 元/斤。客商 80#一二级一般货源出库价格 3-3.2 元/斤左右，80#一二级果农好货 2.5-3 元/斤，80#一二级果农一般货 2-2.5 元/斤。招远毕郭三级果带绣不带点的 1.0-1.3 元/斤，80#通货以下 1.7-2 元/斤，果农货 80#一二级 2.8-3 元/斤。看货给价。沂源东里 75#通货一般货源 1.0-1.2 元/斤，好货 2.1-2.3 元/斤，次果 0.6-0.8 元/斤。

陕西：本周陕西产区果农中下等货源行情延续慢滑势态，果农顺价出货，客商压价挑选，拿货谨慎，五一节前备货效应平淡；副产区部分冷库果农货进入清库阶段，库内余货质量下滑，价格略显混乱。目前洛川 70#以上果农统货主流价 2.5-2.8 元/斤，70#以上果农半商品 3.6-3.8 元/斤，客商货 80#半商品 4.5-5.3 元/斤；黄陵 70#以上果农一般货主流价 2.0-2.8 元/斤；白水 70#以上果农一般货主流价 1.2-1.7 元/斤；扶风 75#以上果农货主流价 1.3-1.6 元/斤；旬邑 70#以上果农货主流成交价格 1.0-1.5 元/斤；三原 75#以上果农通货主流成交价 1.3-1.5 元/斤；乾县 70#以上果农统货主流价 0.8-1.1 元/斤，实际成交以质论价。目前产地陆续进入末花期或坐果期，整体坐果情况尚可，需继续关注后期天气对坐果率的影响。

第三章 苹果库存分析

表 3 冷库存储情况汇总表

时间	山东	库存变动量	陕西	库存变动量	甘肃	山西	辽宁	河南	全国库存	走货量
2023/11/1	56.85%	-	80.21%	-	54.20%	37.16%	56.50%	58.76%	823.96	
2023/11/8	66.26%	9.41%	86.49%	6.28%	59.60%	54.59%	74.04%	61.88%	950.37	126.41
2023/11/15	66.50%	0.24%	86.35%	-0.14%	59.47%	58.49%	73.73%	62.03%	956.95	6.58
2023/11/22	66.41%	-0.09%	86.10%	-0.25%	59.24%	59.64%	73.31%	62.10%	956.70	-0.25
2023/11/29	66.28%	-0.13%	85.90%	-0.20%	59.04%	60.17%	72.91%	62.10%	955.44	-1.26
2023/12/6	66.18%	-0.10%	85.64%	-0.26%	58.78%	60.02%	72.48%	61.95%	952.73	-2.71
2023/12/13	65.93%	-0.25%	85.11%	-0.53%	58.45%	59.82%	71.95%	61.75%	947.97	-4.76
2023/12/20	65.60%	-0.33%	84.45%	-0.66%	57.87%	59.50%	71.35%	61.25%	941.41	-6.56
2023/12/27	64.97%	-0.63%	83.42%	-1.03%	57.14%	59.04%	70.52%	60.51%	931.17	-10.25
2024/1/3	64.23%	-0.74%	82.33%	-1.09%	56.22%	58.51%	69.52%	59.62%	919.43	-11.73
2024/1/10	63.15%	-1.08%	80.70%	-1.63%	54.90%	57.79%	68.39%	58.46%	902.75	-16.68
2024/1/17	61.72%	-1.43%	78.63%	-2.07%	52.81%	56.78%	66.41%	57.14%	879.92	-22.83
2024/1/24	60.01%	-1.71%	75.65%	-2.98%	50.25%	54.66%	64.12%	55.13%	848.91	-31.02
2024/1/31	58.05%	-1.96%	72.03%	-3.62%	47.19%	51.27%	60.96%	51.78%	809.44	-39.46
2024/2/7	56.61%	-1.44%	69.28%	-2.75%	44.94%	48.84%	58.24%	49.37%	779.81	-29.63
2024/2/14	55.77%	-0.84%	67.74%	-1.54%	44.09%	47.72%	57.15%	48.09%	764.72	-15.10
2024/2/21	54.74%	-1.03%	65.77%	-1.97%	42.38%	45.96%	55.47%	46.33%	743.55	-21.16
2024/2/28	53.79%	-0.95%	63.41%	-2.36%	40.00%	43.70%	53.21%	44.17%	718.38	-25.18
2024/3/6	52.65%	-1.14%	60.97%	-2.44%	38.02%	41.52%	50.37%	41.76%	692.07	-26.31
2024/3/13	51.44%	-1.21%	58.95%	-2.02%	36.39%	39.70%	47.32%	39.13%	667.82	-24.24
2024/3/20	50.01%	-1.43%	57.02%	-1.93%	34.80%	37.98%	44.63%	36.56%	643.56	-24.27
2024/3/27	48.33%	-1.68%	54.85%	-2.17%	32.98%	36.07%	41.81%	33.82%	616.24	-27.31
2024/4/3	46.07%	-2.26%	52.30%	-2.55%	31.05%	34.14%	38.94%	30.96%	584.45	-31.79
2024/4/10	43.15%	-2.92%	48.97%	-3.33%	28.09%	31.72%	35.73%	27.74%	543.42	-41.04
2024/4/17	40.21%	-2.94%	45.60%	-3.37%	25.15%	29.25%	32.48%	24.43%	501.98	-41.43

备注：本库存统计中涉及三组数据，数据计算方式以及用途各不相同，请各位客户仔细区分。单位（万吨）

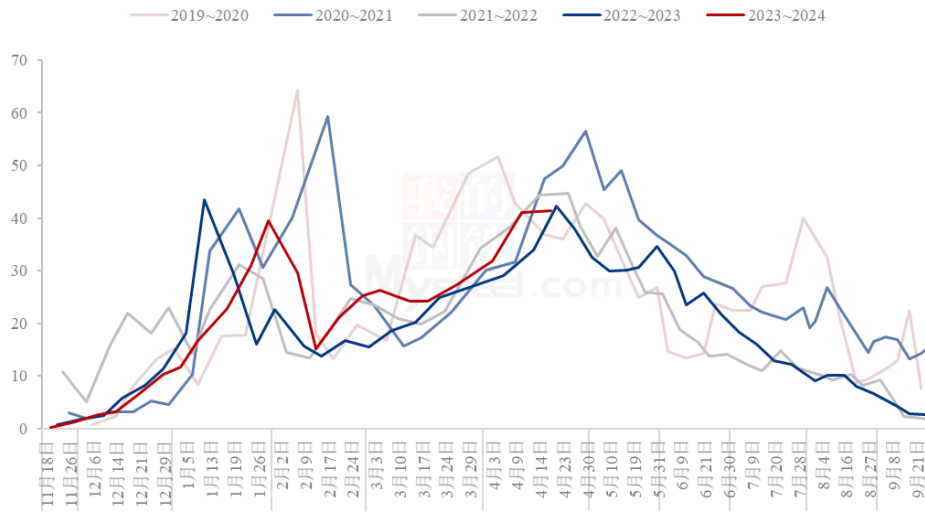
截至 2024 年 4 月 17 日，全国主产区苹果冷库库存量为 501.98 万吨，库存量较上周减少 41.43 万吨。走货较上周基本持平。

山东产区：本周山东产区库容比为 40.21%，较上周减少 2.94%，周内部分西部客商转至山东产区寻货，山东烟台栖霞产区客商有所增加，一般质量货源开始大量走货，招远低价货源继续出货。沂源产区走货一般，客商压价收购，果农急售情绪浓厚。后期关注五一备货的进度。

陕西产区：本周陕西产区库容比在 45.60%，较上周减少 3.37%，周内上半周陕西产区走货速度略有加快，果农出货心态焦急，让价意愿增强，客商压价挑选。而随着库内剩余货源质量下滑，部分寻货商将目光转移至其他产区，下半周包装发货速度减缓。此外，虽已进入五一备货期，但节日提振效果一般，区内整体走货仍偏不温不火。

其他产区：甘肃产区库容比为 25.15%，较上周减少 2.94%；周内甘肃产区本周走货速度有所放缓，交易多集中在性价比较高的副产区，静宁产区冷库合适货源难寻，客商拿货谨慎，市场调货积极性不高。山西产区库容比为 29.25%，较上周减少 2.47%，山西产区近期降价后因具有一定性价比，冷库走货速度环比小幅提升。辽宁产区库容比为 32.48%，较上周减少 3.25%，剩余货源质量一般，走客商采购挑选采购，交易氛围一般。

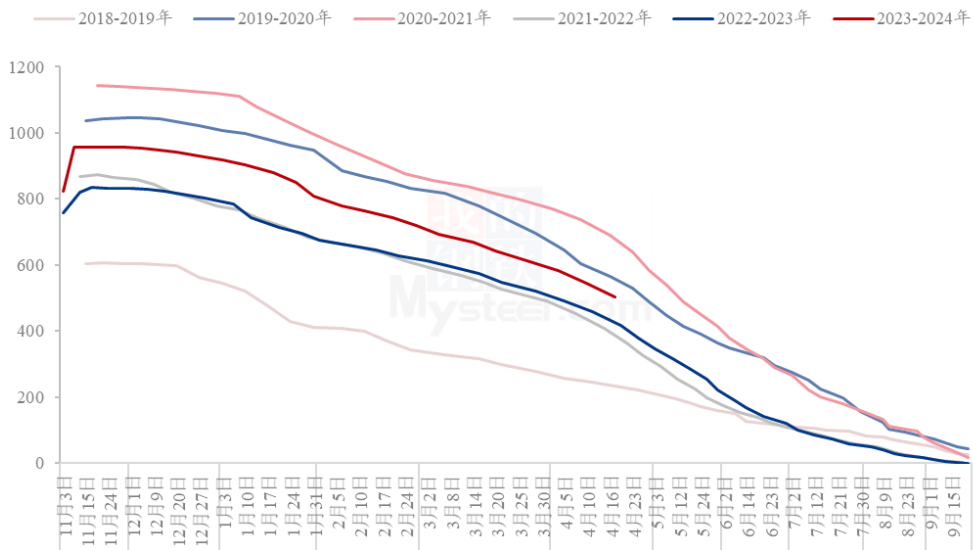
全国主产区冷库单周出货量走势图（单位：万吨）



数据来源：钢联数据

图3 全国单周冷库出货量走势图

全国主产区冷库苹果剩余量变化走势（单位：万吨）

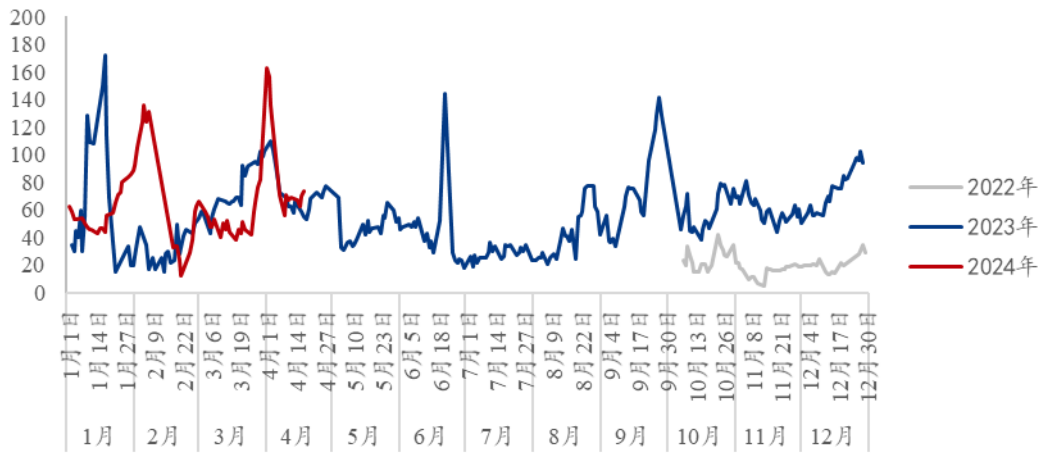


数据来源：钢联数据

图4 全国冷库剩余量变化走势

第四章 销区市场分析

广东三大市场苹果早间到车量（辆）



数据来源：钢联数据

注：以上为广东槎龙、下桥、江门三大批发市场日到货量汇总

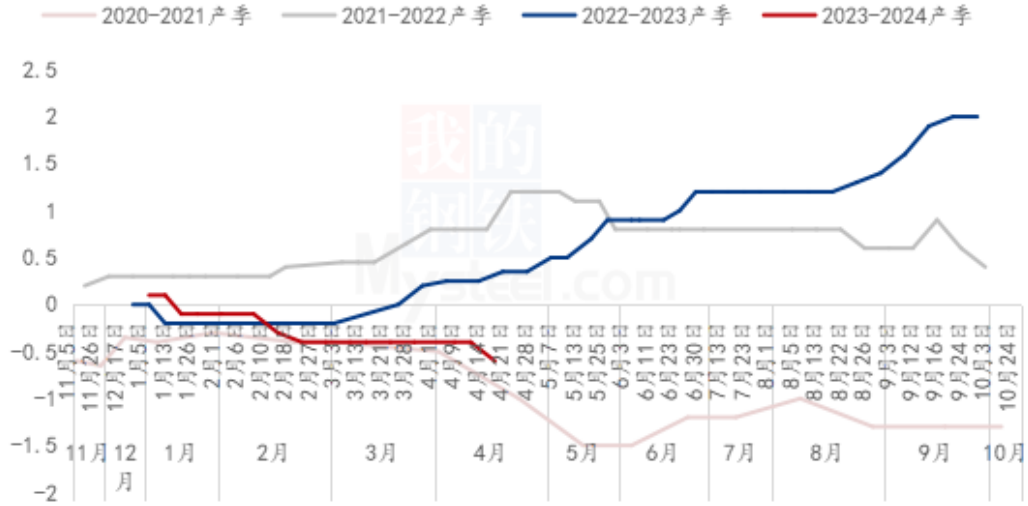
图 5 广东批发市场早间到车量汇总

华南市场：广东三大市场整体到货环比上周变化不大；周内受连续降雨天气影响，市场整体走货未见明显加快，周后期受五一节日备货提振，市场到车逐渐增加。槎龙批发市场晚富士洛川 80#筐装主流 3.2-3.8 元/斤，80#洛川箱装货源 75-80 元/箱，好货价格仍旧坚挺，中下等质量苹果销售压力偏大，部分价格下滑。

其他市场：浙江嘉兴水果批发市场周内市场整体交易量不温不火，延安筐装富士主流批发价格在 3.4-4.5 元/斤，烟台袋装富士批发价格在 3.6-4.2 元/斤；西安雨润水果批发市场交易及走货偏缓慢，目前洛川 80#一般货 2.5-2.8 元/斤；85-90#主流价 3.5—4.3 元/斤，分级半商品质量，好货有固定客户存小量需求。

第五章 苹果储存利润分析

栖霞80#一二级储存商利润走势（元/斤）



数据来源：钢联数据

图 6 栖霞 80#一二级存储商利润走势

截至 2024 年 4 月 18 日，本周栖霞 80#一二级存储商利润为-0.6 元/斤。

第六章 苹果期货盘面解读

交割厂库（理论）交割利润（元/吨）

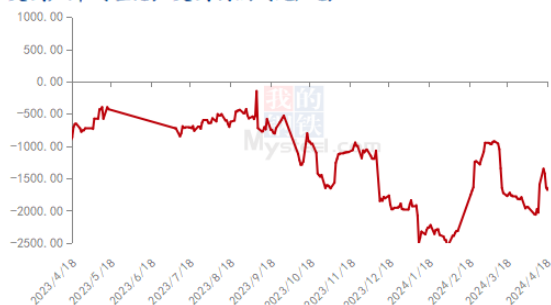


图7 交割厂库（理论）交割利润

备注：图中为对比苹果期货主力合约后得出交割厂库（理论）利润数据，调研方式为抽样调研，与实际成交存在误差。交割利润数据跟随盘面、现货价格日度统计，长期储存货源不计算在内。

盘面（理论）接货利润（元/吨）

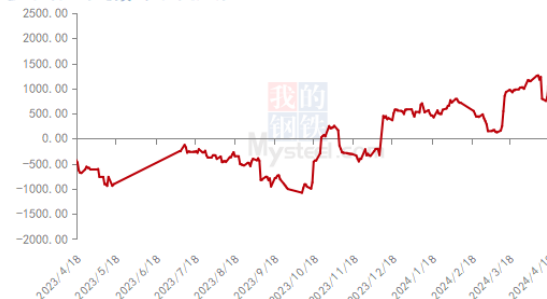


图8 盘面（理论）接货利润

备注：图中对比对象为苹果期货主力合约。通过主流现货市场价差得出盘面接货利润数据，与实际成交存在误差。接货利润数据跟随盘面、现货价格日度统计。

第七章 相关水果行情

六种重点水果周度批发价格季节性走势（元/公斤）

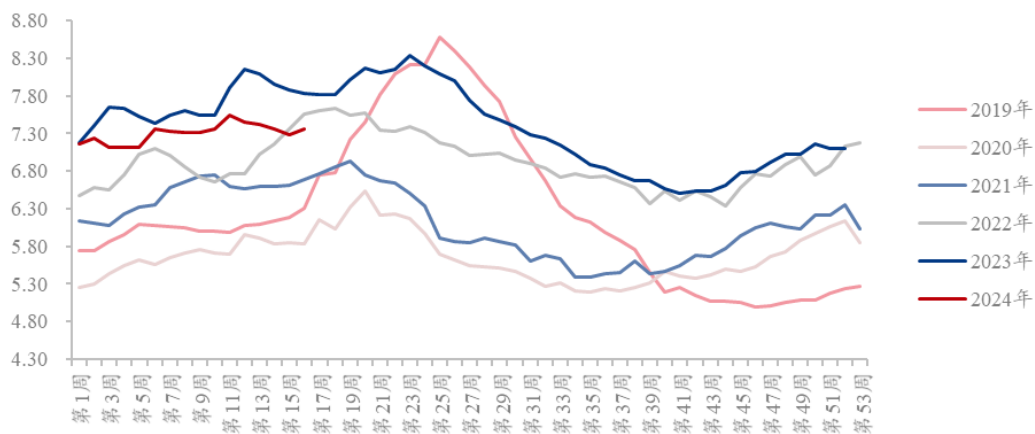
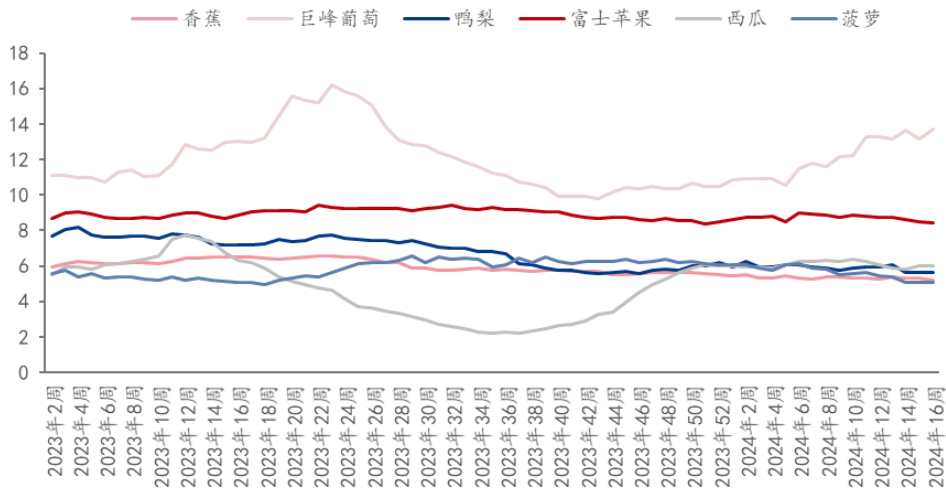


图9 六种重点水果周度批发均价季节性走势图

六种重点水果周度批发价格（元/公斤）

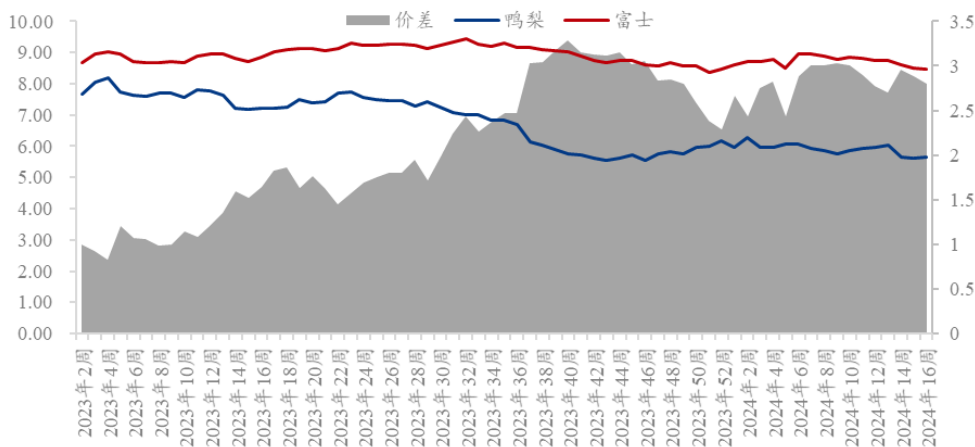


数据来源：农业农村部

图 10 水果批发价格走势

本周（2024年第16周）农业农村部监测的六种水果批发均价约为7.36元/公斤，环比上周上涨0.08元/公斤。其中，菠萝批发均价环比上周持平；香蕉、富士苹果批发均价环比上周下跌0.1元/公斤、0.05元/公斤；鸭梨、西瓜、巨峰葡萄批发均价环比上周上涨0.03元/公斤、0.05元/公斤、0.54元/公斤。

富士、鸭梨批发价格价差走势（单位：元/公斤）



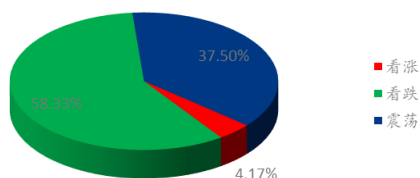
数据来源：农业农村部

图 11 富士、鸭梨批发价格价差走势

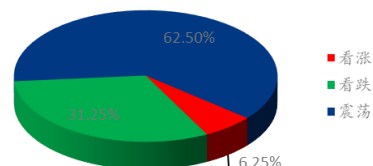
截至2024年4月18日，本周批发市场晚富士苹果与鸭梨批发价差为2.8元/公斤，较上周缩小0.08元/公斤。

第八章 下周市场心态调研

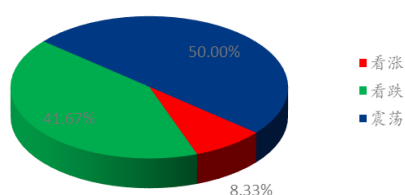
冷库商对后市心态



批发商对后市心态



金融投资类客户对后市心态



后市阶段心态总结

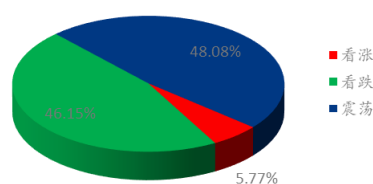


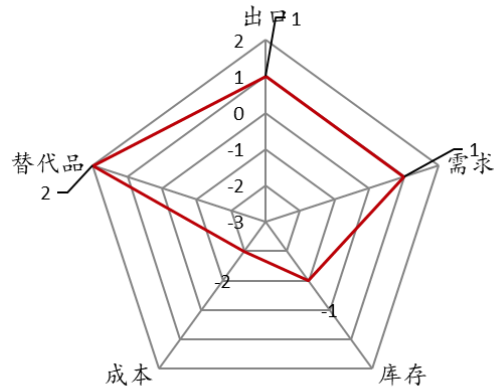
图 12 市场心态调研统计

本周【Mysteel 农产品】统计了 52 家样本企业对下周苹果价格的看法，其中冷库商 24 家，批发商 16 家，金融客户 12 家。从统计情况来看，有 5.77% 的看涨心态，46.15% 看跌心态，48.08% 的震荡心态。

近期产区去库速度虽有所增加但整体较去年同期仍旧偏慢，且冷库货源多以中下等质量为主，质量逐渐下滑，客商维持压价挑选，出货心态焦急，让价意愿增强，因此产地多以偏空看法为主；批发市场好货价格仍旧坚挺，但受终端需求疲软及替代品影响整体交易缓慢，批发商对下周多持稳中偏弱态度为主。

第九章 苹果后市影响因素分析

苹果后市影响因素分析



影响因素分析:

替代品: 近期柑橘价格偏硬，时令水果价格较高，对苹果销售仍起到一定支撑。

库存: 现阶段库内剩余货源以中下等质量为主，整体去库速度较去年同期仍偏慢。

需求: 销区销售进度缓慢，中下等货存压力不减。

成本: 果农好货价格居高不下，中下等货源价格或延续慢滑势态。

出口: 外贸订单未见明增加，客商采购积极性一般。

总结: 产地中下等货源占比较高，批发市场走量未见明显提升，清明节后果农存一定让价出货心态。预计短期一般及以下货源价格或维持弱稳运行势态，持续关注产地去库及销区市场成交情况。

影响因素及影响力值说明

5	重大利好	-5	重大利空
4	明显利好	-4	明显利空
3	一般利好	-3	一般利空
2	小幅利好	-2	小幅利空
1	弱势利好	-1	弱势利空

注：以对价格的影响力确定利好利空因素，该因素的影响力指标是通过与市场人士充分沟通后结合市场客观情况进行的综合数值判定。

第十章 后市预测

随着五一临近，节日备货提振效应或有所显现，预计下周冷库走货速度或继续加快；价格方面，随着气温逐渐回升，库内余货质量下滑，中下等货源面临去库压力背景下成交重心或将继续下移，而好货因数量偏少，价格仍偏坚挺，苹果市场价格两极分化也逐渐明显。此外新季花期及坐果阶段天气变化亦需持续关注。

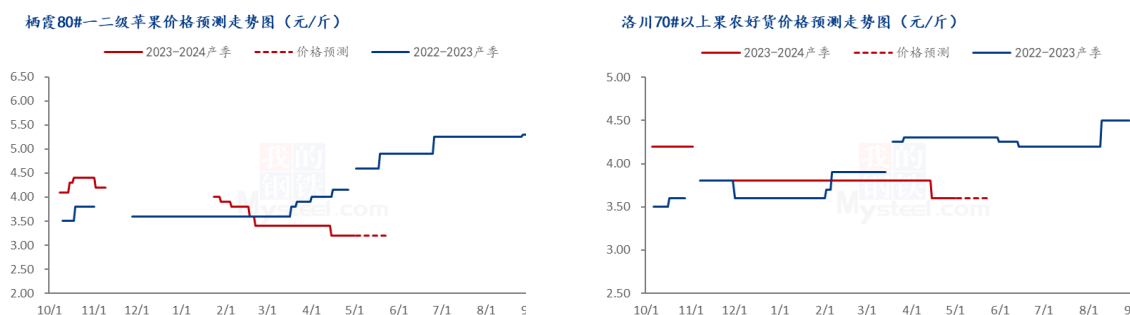


图 13 苹果价格预测走势图

资讯编辑：李涛 021-26090211 刘洁 021-26090212

资讯监督：王涛 021-26090288

资讯投诉：陈杰 021-26093100