

美国对伊朗石油出口追加制裁，但短期影响有限

研究院 能源组

研究员

潘翔

☎ 0755-82767160

✉ panxiang@htfc.com

从业资格号: F3023104

投资咨询号: Z0013188

康远宁

☎ 0755-23991175

✉ kangyuanning@htfc.com

从业资格号: F3049404

投资咨询号: Z0015842

投资咨询业务资格:

证监许可【2011】1289号

■ 市场要闻与重要数据

- WTI 6月原油期货收跌 0.55 美元，跌幅 0.66%，报 82.81 美元/桶；布伦特 6月原油期货收跌 0.40 美元，跌幅 0.45%，报 88.02 美元/桶；上期所原油期货 2406 合约夜盘收涨 1.29%，报 650.00 元人民币/桶。
- 据俄新社：俄罗斯能源部称，4月份的燃料产量将弥补 3月份的产量损失。
- 消息人士：欧洲委员会预计将提议对违反 G7 对俄罗斯石油价格上限的油轮实施直接制裁，预计将向其俄罗斯制裁名单中新增 40 个实体。
- EIA 报告：04 月 19 日当周美国战略石油储备（SPR）库存增加 79.3 万桶至 3.657 亿桶，增幅 0.22%。
- EIA 报告：除却战略储备的商业原油库存减少 636.8 万桶至 4.54 亿桶，降幅 1.38%。
- 据路透计算：俄罗斯 4 月份的石油和天然气收入将同比增长一倍，达到 140 亿美元。

■ 投资逻辑

美国国会最近通过的一揽子法案，包含了最新对伊朗石油出口的相关制裁法案《SHIP》，法案包括：对接受 SDN 制裁名单上运输伊朗石油油轮的外国码头运营商实施制裁；对进行伊朗石油船对船中转的船东实施制裁；对有意购买或加工伊朗石油的炼厂实施制裁；禁止运输过伊朗石油的油轮在美国港口靠岸长达两年。这其中大部分条款与美国现有的二级制裁类似，但措辞试图迫使政府采取行动。重要的是，执法将在颁布后至少 180 天开始，最早在 10 月下旬。《SHIP 法案》还要求 EIA 在 120 天内（8 月下旬）向国会提交一份报告，分析伊朗石油的走私数量、技术和所涉及的公司/船只/码头。我们认为制裁的影响有限，绝大部分伊朗石油贸易的参与者没有对美国的金融敞口且已经找到方法规避制裁，且该制裁正式实施在 180 天以后，伊朗石油出口将维持在 150 万桶/日。

■ 策略

单边布伦特區間 75 至 90，基本面矛盾并不突出，地缘政治驱动转弱，伊以冲突影响有限，前期空单继续持有，通过买入原油看涨期权的方式规避地缘政治风险。

■ **风险**

下行风险：俄乌局势缓和，中东局势缓解、宏观黑天鹅事件

上行风险：冲突导致产油国突发性断供，欧美对俄罗斯、伊朗制裁升级

目录

INE SC 原油期货每日跟踪一：	5
INE SC 原油期货每日跟踪二：	6
原油与其他资产价格走势对比：	7
原油远期曲线：	8
原油跨期价差：	9
成品油裂解价差：	10

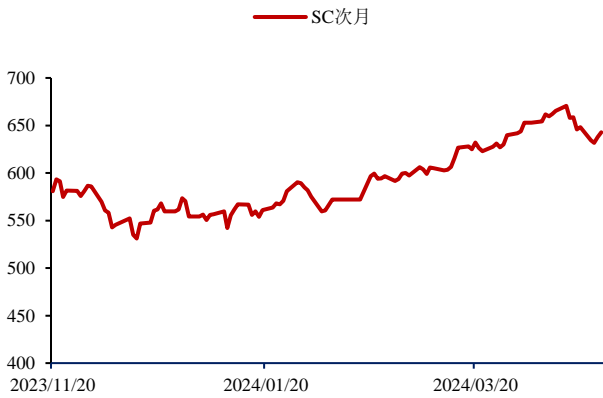
图表

图 1: INE SC 原油期货结算价 单位: 元/桶	5
图 2: INE SC 原油期货远期曲线 单位: 元/桶	5
图 3: INE SC 成交与持仓量 (累计) 单位: 份合约	5
图 4: INE SC 成交持仓比 单位: 无	5
图 5: INE SC 首行与境外原油首行比价 单位: 无	5
图 6: SC 首行夜盘美元价-BRENT 首行 单位: 无	5
图 7: SC 首行夜盘美元价-WTI 首行 单位: 美元/桶	6
图 8: SC 首行夜盘美元价-OMAN 首行 单位: 美元/桶	6
图 9: ICE BRENT-DUBAI SWAP EFS 单位: 美元/桶	6
图 10: DUBAI SWAP 月间价差 单位: 美元/桶	6
图 11: OMAN/DUBAI 价差 SWAP 单位: 美元/桶	6
图 12: 在岸离岸人民币汇率走势 单位: 无	6
图 13: 原油价格与美元指数 单位: 美元/桶	7
图 14: 原油价格与黄金价格 单位: 美元/桶	7
图 15: 原油价格与铜价 单位: 美元/桶	7
图 16: 原油价格与标普指数 单位: 美元/桶	7
图 17: 原油价格与美十债收益率 单位: 美元/桶	7
图 18: 原油价格与 OVX 波动率指数 单位: 美元/桶	7
图 19: NYMEX WTI 原油期货远期曲线 单位: 美元/桶	8
图 20: ICE BRENT 原油期货远期曲线 单位: 美元/桶	8
图 21: DME OMAN 原油期货远期曲线 单位: 美元/桶	8
图 22: NYMEX RBOB 汽油远期曲线 单位: 美元/加仑	8
图 23: NYMEX ULSD 柴油远期曲线 单位: 美元/加仑	8
图 24: ICE GASOIL 柴油远期曲线 单位: 美元/吨	8
图 25: NYMEX WTI 近月跨期价差 单位: 美元/桶	9
图 26: NYMEX WTI 远月跨期价差 单位: 美元/桶	9
图 27: ICE BRENT 近月跨期价差 单位: 美元/桶	9
图 28: ICE BRENT 远月跨期价差 单位: 美元/桶	9
图 29: DME OMAN 近月跨期价差 单位: 美元/桶	9

图 30: DME OMAN 远月跨期价差 单位: 美元/桶	9
图 31: RBOB WTI1:1 裂解价差 单位: 美元/桶	10
图 32: ULSD WTI1:1 裂解价差 单位: 美元/桶	10
图 33: RB UL TI 3:2:1 裂解价差 单位: 美元/桶	10
图 34: RBOB BRENT1:1 裂解价差 单位: 美元/桶	10
图 35: GSAOIL BRENT1:1 裂解价差 单位: 美元/桶	10
图 36: RB UL BR2:1:1 裂解价差 单位: 美元/桶	10

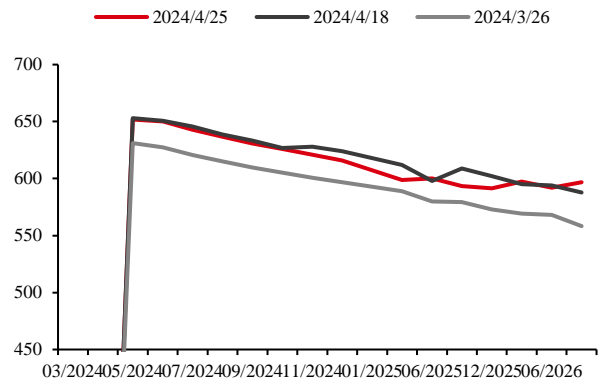
INE SC 原油期货每日跟踪一：

图 1：INE SC 原油期货结算价 | 单位：元/桶



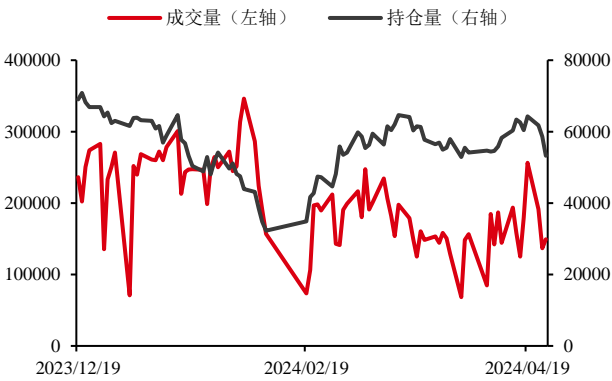
数据来源：INE Bloomberg 华泰期货研究院

图 2：INE SC 原油期货远期曲线 | 单位：元/桶



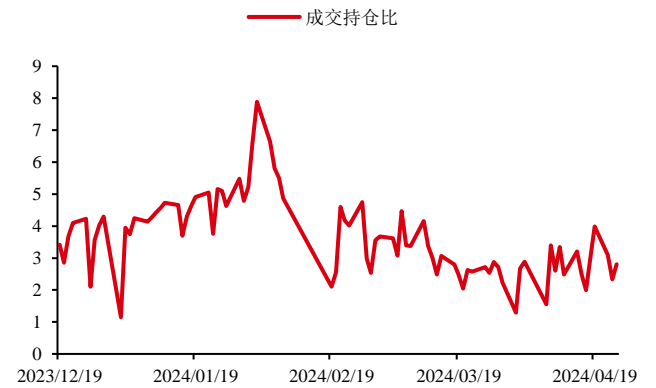
数据来源：INE Bloomberg 华泰期货研究院

图 3：INE SC 成交与持仓量（累计） | 单位：份合约



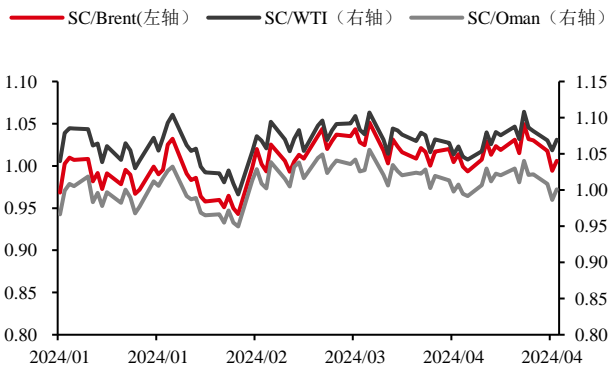
数据来源：INE Bloomberg 华泰期货研究院

图 4：INE SC 成交持仓比 | 单位：无



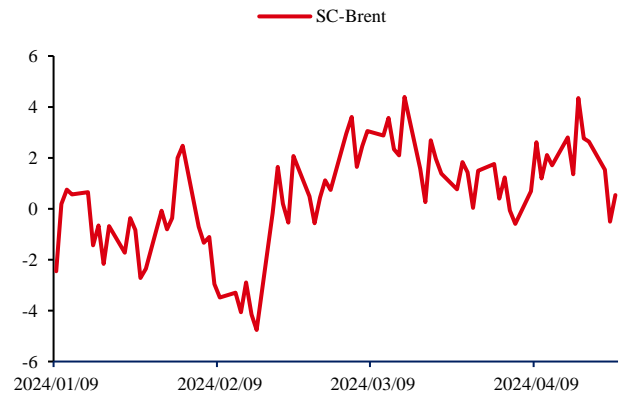
数据来源：INE Bloomberg 华泰期货研究院

图 5：INE SC 首行与境外原油首行比价 | 单位：无



数据来源：INE Bloomberg 华泰期货研究院

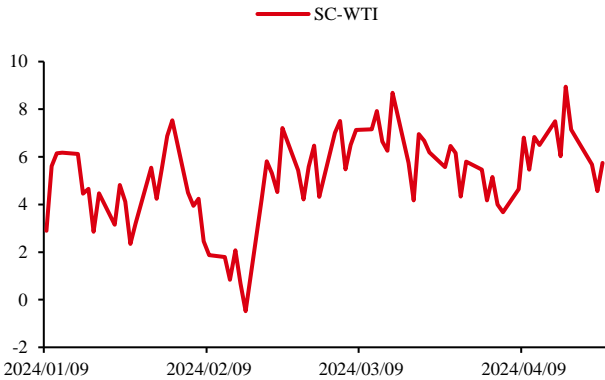
图 6：SC 首行夜盘美元价- Brent 首行 | 单位：美元/桶



数据来源：INE Bloomberg 华泰期货研究院

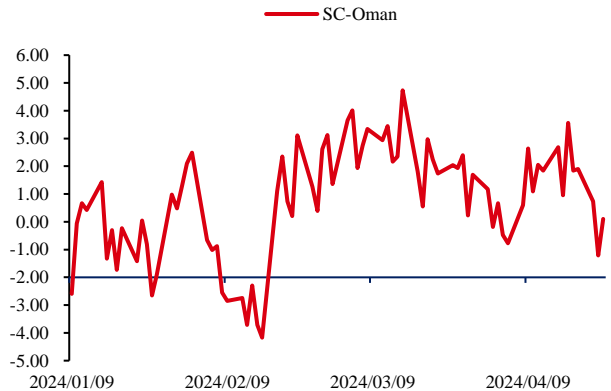
INE SC 原油期货每日跟踪二：

图 7: SC 首行夜盘美元价- WTI 首行 | 单位: 美元/桶



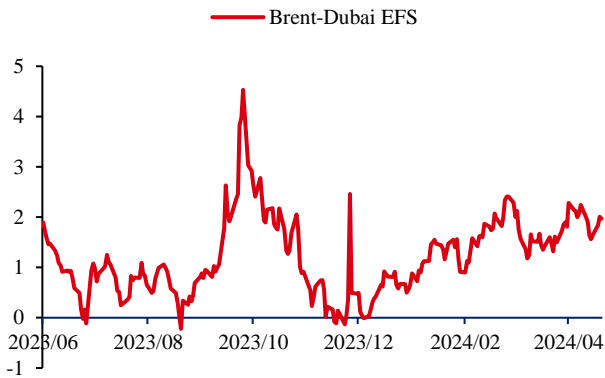
数据来源: INE Bloomberg 华泰期货研究院

图 8: SC 首行夜盘美元价- Oman 首行 | 单位: 美元/桶



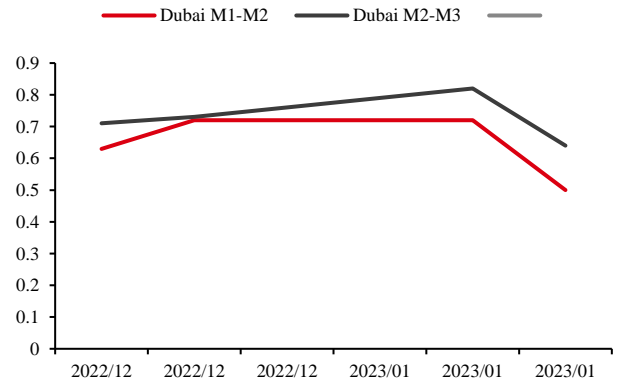
数据来源: INE Bloomberg 华泰期货研究院

图 9: ICE Brent-Dubai Swap EFS | 单位: 美元/桶



数据来源: PVM Bloomberg 华泰期货研究院

图 10: Dubai Swap 月间价差 | 单位: 美元/桶



数据来源: PVM Bloomberg 华泰期货研究院

图 11: Oman/Dubai 价差 Swap | 单位: 美元/桶

数据来源: PVM Bloomberg 华泰期货研究院

图 12: 在岸离岸人民币汇率走势 | 单位: 无

数据来源: Bloomberg 华泰期货研究院

请仔细阅读本报告最后一页的免责声明

6 / 11

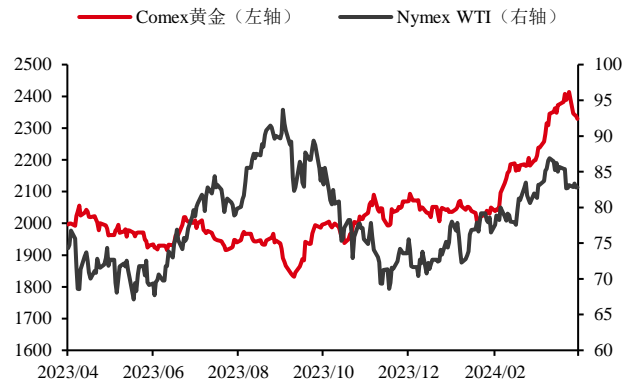
原油与其他资产价格走势对比：

图 13: 原油价格与美元指数 | 单位: 美元/桶



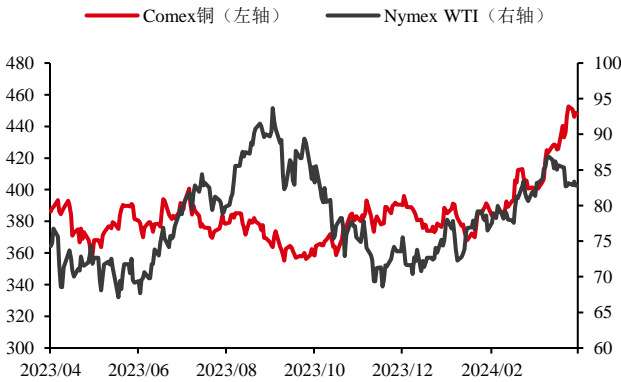
数据来源: Bloomberg 华泰期货研究院

图 14: 原油价格与黄金价格 | 单位: 美元/桶



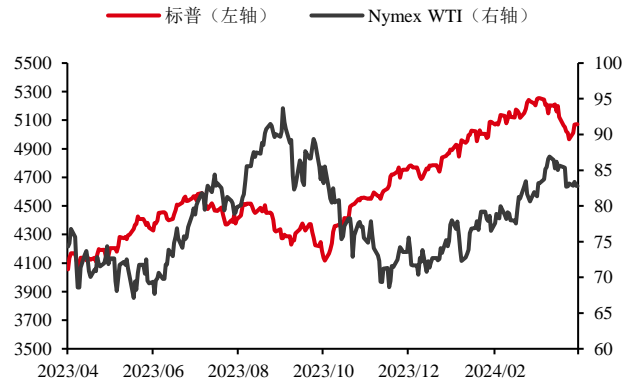
数据来源: Bloomberg 华泰期货研究院

图 15: 原油价格与铜价 | 单位: 美元/桶



数据来源: Bloomberg 华泰期货研究院

图 16: 原油价格与标普指数 | 单位: 美元/桶



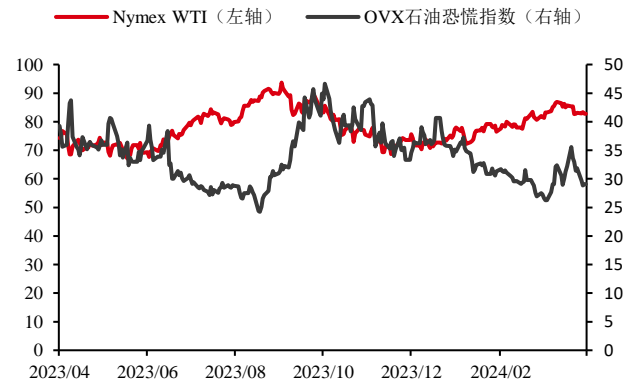
数据来源: Bloomberg 华泰期货研究院

图 17: 原油价格与美十债收益率 | 单位: 美元/桶



数据来源: Bloomberg 华泰期货研究院

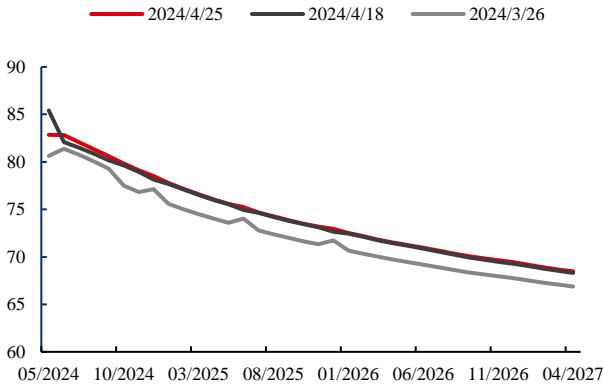
图 18: 原油价格与OVX波动率指数 | 单位: 美元/桶



数据来源: Bloomberg 华泰期货研究院

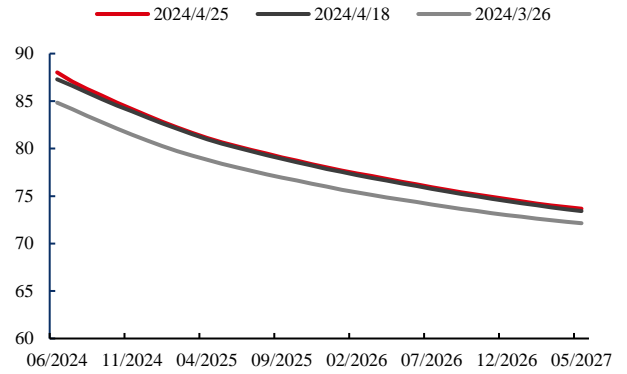
原油远期曲线：

图 19: Nymex WTI 原油期货远期曲线 | 单位：美元/桶



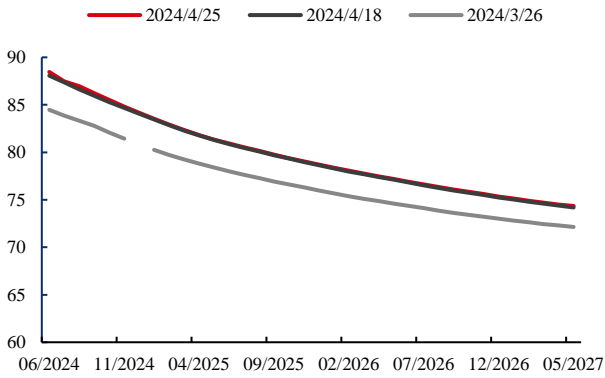
数据来源：Bloomberg 华泰期货研究院

图 20: ICE Brent 原油期货远期曲线 | 单位：美元/桶



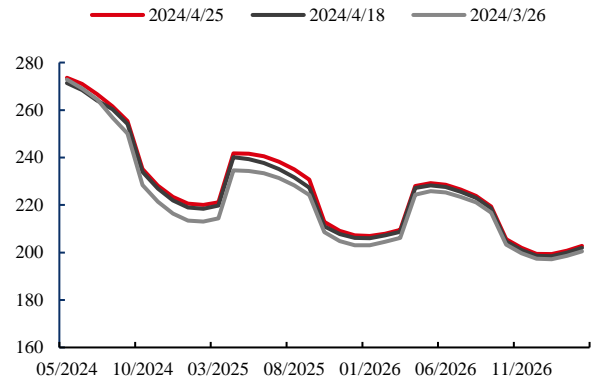
数据来源：Bloomberg 华泰期货研究院

图 21: DME Oman 原油期货远期曲线 | 单位：美元/桶



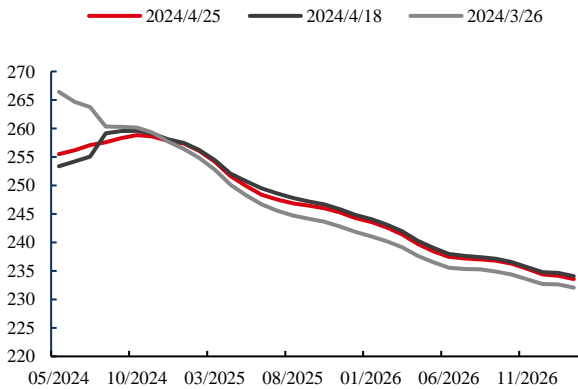
数据来源：Bloomberg 华泰期货研究院

图 22: Nymex RBOB 汽油远期曲线 | 单位：美元/加仑



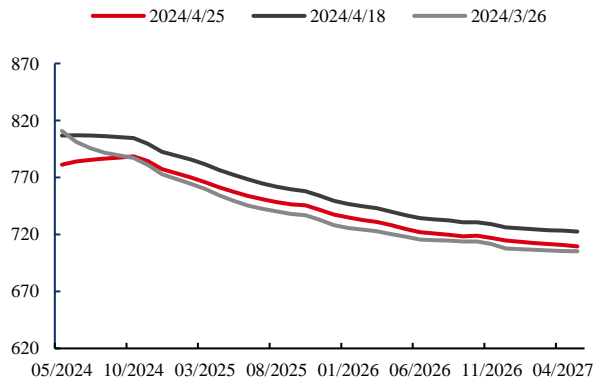
数据来源：Bloomberg 华泰期货研究院

图 23: Nymex ULSD 柴油远期曲线 | 单位：美元/加仑



数据来源：Bloomberg 华泰期货研究院

图 24: ICE Gasoil 柴油远期曲线 | 单位：美元/吨



数据来源：Bloomberg 华泰期货研究院

原油跨期价差：

图 25: Nymex WTI 近月跨期价差 | 单位: 美元/桶



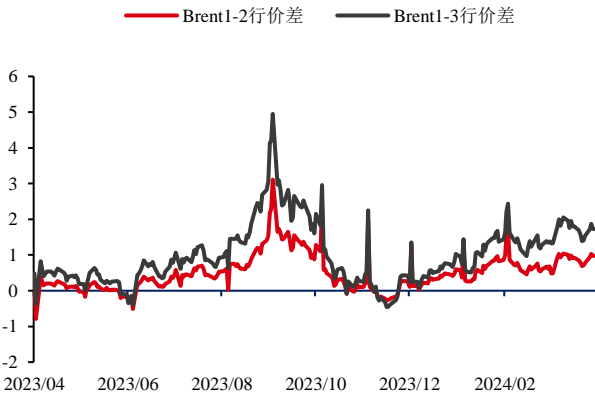
数据来源: Bloomberg 华泰期货研究院

图 26: Nymex WTI 远月跨期价差 | 单位: 美元/桶



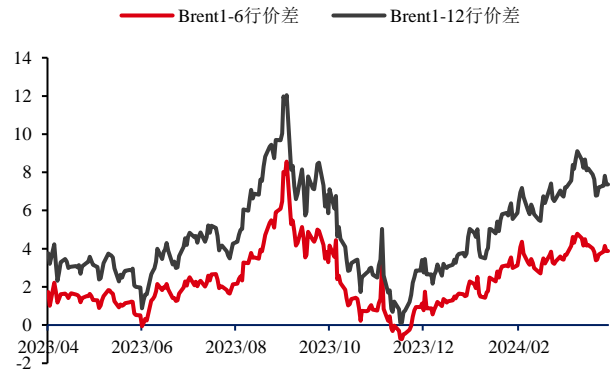
数据来源: Bloomberg 华泰期货研究院

图 27: ICE Brent 近月跨期价差 | 单位: 美元/桶



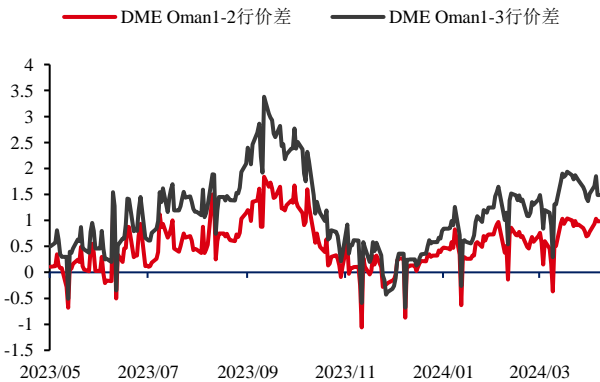
数据来源: Bloomberg 华泰期货研究院

图 28: ICE Brent 远月跨期价差 | 单位: 美元/桶



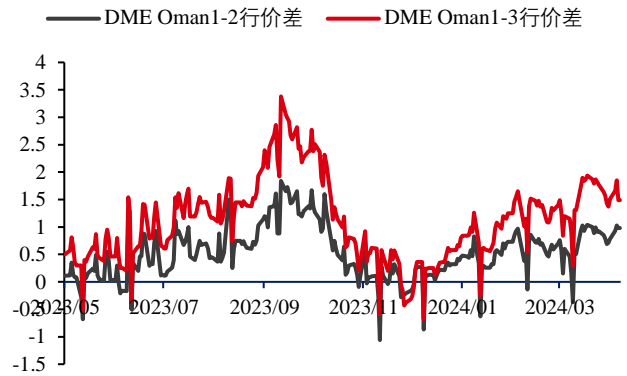
数据来源: Bloomberg 华泰期货研究院

图 29: DME Oman 近月跨期价差 | 单位: 美元/桶



数据来源: Bloomberg 华泰期货研究院

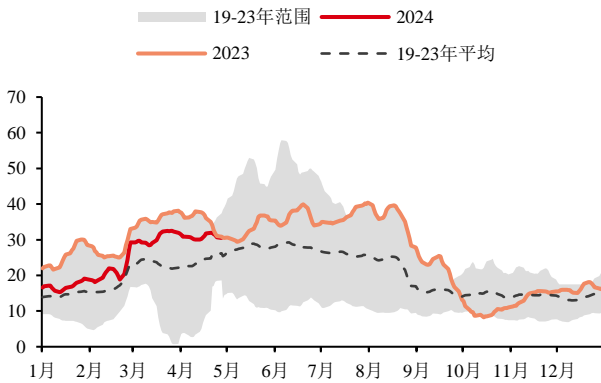
图 30: DME Oman 远月跨期价差 | 单位: 美元/桶



数据来源: Bloomberg 华泰期货研究院

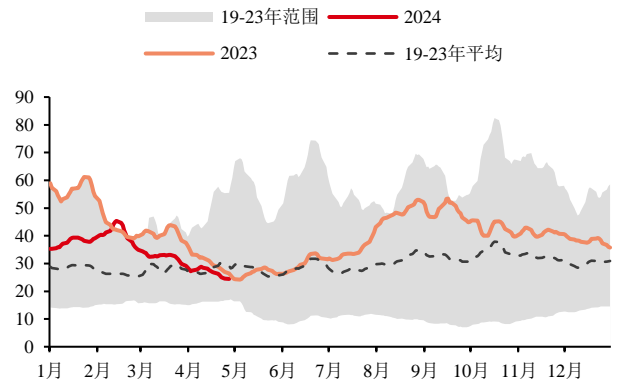
成品油裂解价差：

图 31: RBOB WT1:1 裂解价差 | 单位: 美元/桶



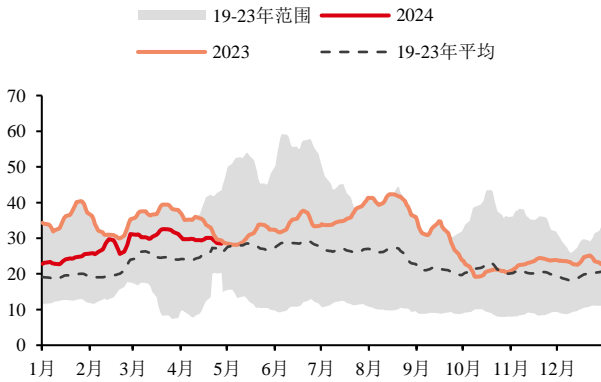
数据来源: Bloomberg 华泰期货研究院

图 32: ULSD WT1:1 裂解价差 | 单位: 美元/桶



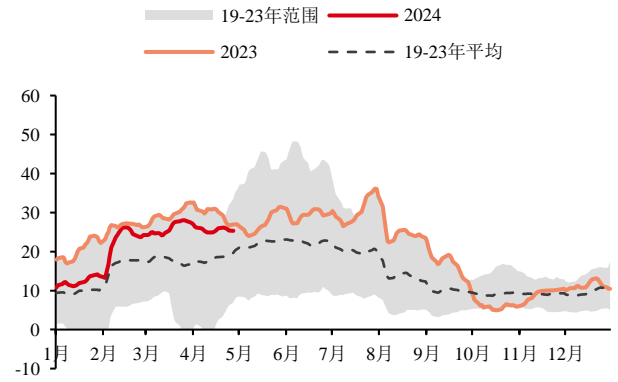
数据来源: Bloomberg 华泰期货研究院

图 33: RB UL TI 3:2:1 裂解价差 | 单位: 美元/桶



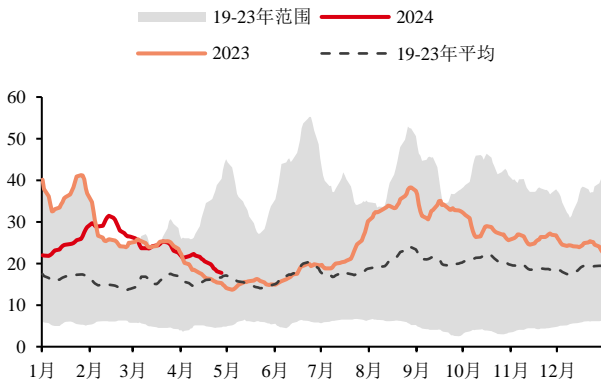
数据来源: Bloomberg 华泰期货研究院

图 34: RBOB Brent1:1 裂解价差 | 单位: 美元/桶



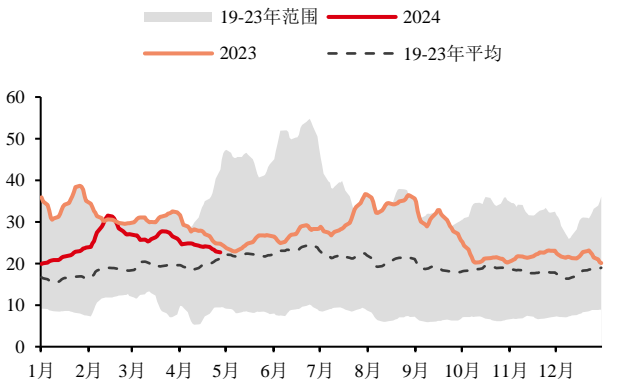
数据来源: Bloomberg 华泰期货研究院

图 35: Gsaoil Brent1:1 裂解价差 | 单位: 美元/桶



数据来源: Bloomberg 华泰期货研究院

图 36: RB UL BR2:1:1 裂解价差 | 单位: 美元/桶



数据来源: Bloomberg 华泰期货研究院

免责声明

本报告基于本公司认为可靠的、已公开的信息编制，但本公司对该等信息的准确性及完整性不作任何保证。本报告所载的意见、结论及预测仅反映报告发布当日的观点和判断。在不同时期，本公司可能会发出与本报告所载意见、评估及预测不一致的研究报告。本公司不保证本报告所含信息保持在最新状态。本公司对本报告所含信息可在不发出通知的情形下做出修改，投资者应当自行关注相应的更新或修改。

本公司力求报告内容客观、公正，但本报告所载的观点、结论和建议仅供参考，投资者并不能依靠本报告以取代行使独立判断。对投资者依据或者使用本报告所造成的一切后果，本公司及作者均不承担任何法律责任。

本报告版权仅为本公司所有。未经本公司书面许可，任何机构或个人不得以翻版、复制、发表、引用或再次分发他人等任何形式侵犯本公司版权。如征得本公司同意进行引用、刊发的，需在允许的范围内使用，并注明出处为“华泰期货研究院”，且不得对本报告进行任何有悖原意的引用、删节和修改。本公司保留追究相关责任的权利。所有本报告中使用的商标、服务标记及标记均为本公司的商标、服务标记及标记。

华泰期货有限公司版权所有并保留一切权利。

公司总部

广州市天河区临江大道1号之一2101-2106单元 | 邮编：510000

电话：400-6280-888

网址：www.htfc.com